

Hyror i bostadslägenheter 2012

Rents for dwellings 2012

I korta drag

2,2 procents hyreshöjning för hyresrätter

I genomsnitt höjdes hyrorna med 2,2 procent mellan 2012 och 2013.

Regionalt har hyreshöjningen varit störst i Stor-Göteborg där hyran gick upp med 2,4 procent. Lägst var höjningen i Stor-Stockholm, där hyran gick upp med 2,0 procent. I kommuner med fler än 75 000 invånare (bortsett från Stor-Stockholm och Stor-Göteborg), och i kommuner med färre än 75 000 invånare ökade hyran med 2,2 procent.

Hyreshöjningen för de tre föregående åren var 1,6 procent till 2010 sedan 2,4 till 2011 och senast var den 2,8 procent till 2012. Hyresförändringen mäts enbart för lägenheter med oförändrad kvalitet och där ingen större ombyggnad skett.

Drygt 6 100 kr för 3 rum och kök

Den genomsnittliga månadshyran för en lägenhet på tre rum och kök 2013 är 6 115 kronor. Tabellen nedan visar på vilken nivå den genomsnittliga månadshyran 2013 är i de olika regionerna. Städerna, framförallt Stockholm, har en högre hyresnivå än de övriga mindre kommunerna.

Genomsnittlig ny månadshyra för 3 rum och kök 2013 efter region

	Ny månadshyra 2013		
Riket	6 115	±	50
Stor-Stockholm	6 766	±	116
Stor-Göteborg	6 255	±	106
Övriga större kommuner	6 144	±	90
Övriga mindre kommuner	5 635	±	77

*Gränsen mellan större och mindre kommuner går vid 75 000 invånare.



Statistiska centralbyrån
Statistics Sweden

Konstantin Kalinichenko, SCB, tfn 08-50 69 44 97, fornamn.efternamn@scb.se

Statistiken har producerats av SCB, som ansvarar för officiell statistik inom området.

ISSN 1654-322X Serie BO– Bostäder och byggande. Utkom den 2 oktober 2013.

URN:NBN:SE:SCB-2013-BO39SM1301_pdf

Tidigare publicering: Se avsnittet Fakta om statistiken.

Utgivare av Statistiska meddelanden är Stefan Lundgren, SCB.

Innehåll

Statistiken med kommentarer	4
Drygt 6 100 kronor i månaden för en 3:a	4
Fastighetens värdeår påverkar hyresnivån	5
Utvecklingen sedan år 1969	5
Störst hyreshöjning i Stor-Göteborg	6
Hyran efter region och värdeår	7
Tabeller	8
Teckenförklaring	8
1. Genomsnittlig årshyra per lägenhet samt 95 % konfidensintervall efter region, värdeår och lägenhetstyp år 2012. Kr	9
2. Genomsnittlig årshyra per lägenhet samt 95 % konfidensintervall efter region, ägarkategori, värdeår och lägenhetstyp år 2012. Kr	11
3. Genomsnittlig årshyra per m ² bostadsyta samt 95 % konfidensintervall efter region, ägarkategori, värdeår och lägenhetstyp år 2012. Kr	13
4. Genomsnittlig årshyra per m ² bostadsyta samt 95 % konfidensintervall efter region, värdeår och lägenhetstyp år 2012. Kr	15
5. Genomsnittlig ny månadshyra per lägenhet för 2013 samt 95 % konfidensintervall efter region, värdeår och lägenhetstyp. Kr	17
6. Genomsnittlig ny månadshyra per lägenhet för 2013 samt 95 % konfidensintervall efter ägarkategori, värdeår och lägenhetstyp. Kr	19
7. Förändring i månadshyra per lägenhet mellan 2012 och ny månadshyra för 2013 samt 95 % konfidensintervall efter region, värdeår och lägenhetstyp. Procent	20
8. Förändring i månadshyra per lägenhet mellan 2012 och ny månadshyra för 2013 samt 95 % konfidensintervall efter ägarkategori, värdeår och lägenhetstyp. Procent	22
9. Genomsnittlig ny månadshyra per m ² bostadsyta för 2013 (uppräknad till årsnivå) efter region, värdeår och lägenhetstyp. Kr	23
10. Genomsnittlig ny månadshyra per m ² bostadsyta 2013 (uppräknad till årsnivå) efter ägarkategori, värdeår och lägenhetstyp. Kr	25
11. Genomsnittlig yta per lägenhet år 2012 samt 95 % konfidensintervall efter region, värdeår och lägenhetstyp. Kvadratmeter	26
12. Genomsnittlig ny månadshyra per lägenhet 2013, ny hyra per m ² bostadsyta (på årsnivå), bostadsyta per lägenhet samt 95 % konfidensintervall efter län och kommun	28
13. Genomsnittlig ny månadshyra, bostadsyta per lägenhet och hyra per m ² (på årsnivå) samt 95 % konfidensintervall 2013, i storstadskommuner efter lägenhetstyp	31
14. Genomsnittlig ny månadshyra, bostadsyta per lägenhet och hyra per m ² (på årsnivå) samt 95 % konfidensintervall 2013, i storstadskommuner efter värdeår.	32
Fakta om statistiken	34
Detta omfattar statistiken	34

Definitioner och förklaringar	34
Så görs statistiken	36
Urval	36
Insamling och granskning	36
Skattningsmetod	36
Statistikens tillförlitlighet	36
Urvalsfel	36
Bortfall	37
Mätfel	37
Bra att veta	38
Bakgrund	38
Redovisning efter värdeår och färdigställandeår	38
Annan statistik	38
In English	39
Summary	39
List of tables	39
List of terms	41

Statistiken med kommentarer

Drygt 6 100 kronor i månaden för en 3:a

Den genomsnittliga nya hyran för 2013 var 5 490 kronor i månaden. För en lägenhet på 3 rum och kök fick man i genomsnitt betala 6 115 kronor med den nya hyran 2013, vilket kan jämföras med 5 960 kronor ett år tidigare.

Tablå 1 visar den genomsnittliga nya hyran 2013 för de olika lägenhetstyperna på riksnivå. Här kan också utläsas att den genomsnittliga kvadratmeterhyran år 2012 var 966 kronor, vilket kan jämföras med 937 kronor året innan.

Tablå 1 Genomsnittliga hyror i lägenheter upplåtna med hyresrätt (kronor)

Riket	Årshyra per m ² år 2012		Ny månadshyra per lägenhet år 2013	
1 rum och kök	1 059 ±	13	3 730 ±	46
2 rum och kök	979 ±	7	5 008 ±	45
3 rum och kök	920 ±	6	6 115 ±	50
4 rum och kök	901 ±	8	7 510 ±	78
5+ rum och kök	878 ±	10	9 398 ±	162
Övriga	1 116 ±	19	3 370 ±	67
Totalt	966 ±	4	5 490 ±	28

Till Övriga räknas t ex lägenheter som saknar kök, som 1 rum och kokvrå/kokskåp.

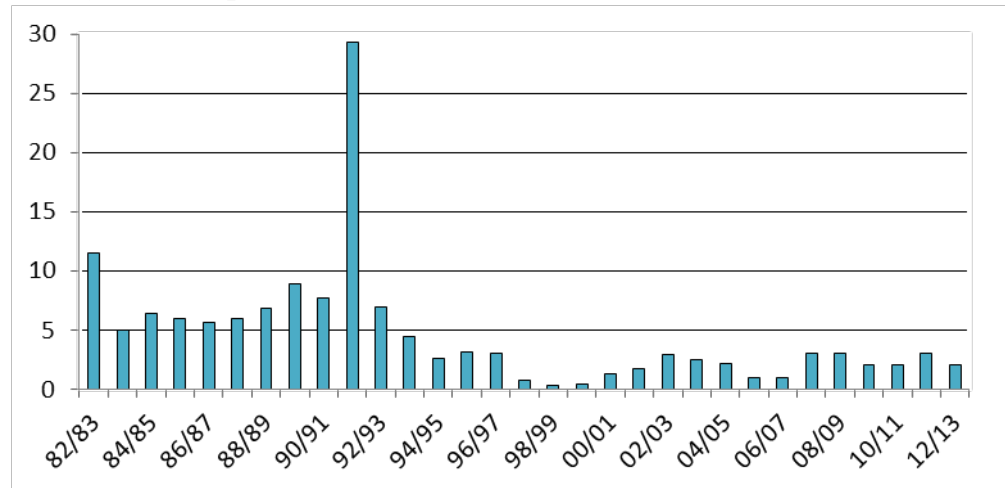
Tablå 2 visar den procentuella förändringen av ny månadshyra mellan 2012 och 2013 redovisad efter lägenhetstyp och ägarkategori. Skillnaderna mellan ägarkategorierna och lägenhetstyperna är marginella.

Tablå 2 Förändringen av ny månadshyra mellan 2012 och 2013 efter lägenhetstyp och ägarkategori (%)

Lägenhetstyp	Kommunala bostadsföretag	Privata fastighetsägare
1 rum och kök	2,3 ± 0,2	2,3 ± 0,2
2 rum och kök	2,1 ± 0,1	2,2 ± 0,2
3 rum och kök	2,1 ± 0,2	2,2 ± 0,2
4 rum och kök	2,1 ± 0,1	2,1 ± 0,1
5+ rum och kök	1,9 ± 0,2	2,2 ± 0,2
Övriga	2,3 ± 0,2	2,4 ± 0,1
Totalt	2,1 ± 0,1	2,2 ± 0,1

Diagram 1 visar den genomsnittliga årliga förändringen i hyra för lägenheter på 3 rum och kök. Jämfört med hyresutvecklingen i slutet av 1980-talet och början av 1990-talet ligger de senaste årens förändringsprocent på en relativt låg nivå.

Diagram 1 Årliga förändringar av hyran för tretrumslägenheter upplåtna med hyresrätter, procent

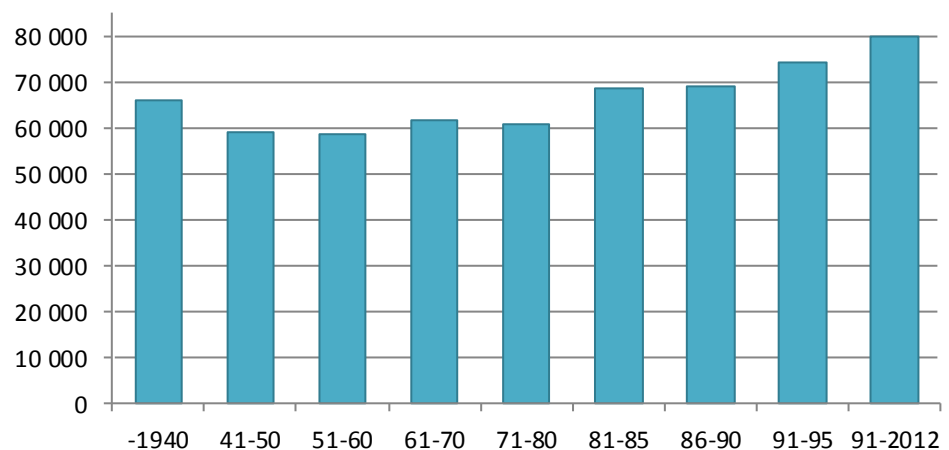


Fastighetens värdeår påverkar hyresnivån

I diagram 2 ser vi hur årshyran år 2012 varierar med fastighetens värdeår. Fastighetens värdeår är detsamma som färdigställandeåret om inga större om- eller tillbyggnationer har gjorts. Efter större om- eller tillbyggnationer fastställs ett nytt värdeår med beaktande av ombyggnationens omfattning. Värdeåret används bland annat vid fastställande av fastighetens taxeringsvärde.

Lägst genomsnittlig årshyra, 58 864 kronor, hade lägenheter i värdeårsklasserna 1951-1960, medan lägenheter med värdeår 1991-2012 hade högst årshyra, i genomsnitt 79 906 kronor.

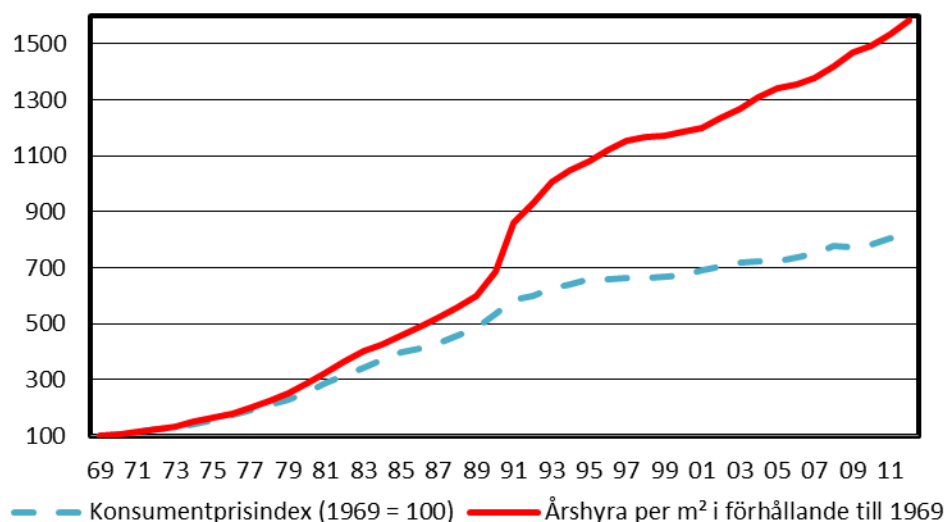
Diagram 2 Genomsnittlig årshyra år 2012 för lägenheter upplåtna med hyresrätt efter värdeår



Utvecklingen sedan år 1969

Sedan hyresundersökningen startade år 1969 har hyresförändringarna mätts på likartat sätt. Förändringsskattningarna avser att för kvalitets- och storleksmässigt jämförbara lägenheter belysa hyresförändringen under mätperioden. Diagram 3 visar utvecklingen av hyror i jämförelse med prisutvecklingen mätt i konsumentprisindex.

**Diagram 3 Hyrorna och den allmänna prisutvecklingen 1969-2012.
Index 1969=100**



Omräknat till fasta priser har hyrorna per kvadratmeter bostadsyta stigit med cirka 95 procent mellan åren 1969 och 2012. Realt skedde den största ökningen under åren 1990 till 1992 som resultat av skatte- och subventionsförändringar. 1991 var höjningen nästan 30 procent.

Vid beräkning av konsumentprisindex (KPI) ingår boendet som en viktig del. Närmare 30 procent av KPI:s vikt påverkas av boendevariabler. Där ingår förutom hyran i hyresrättslägenheter även hushållsel, garage, nyttjande av egnahem mm.

Störst hyreshöjning i Stor-Göteborg

Tablå 3 visar bland annat procentuell förändring av månadshyran mellan 2012 och 2013 för de olika regionerna i undersökningen. Hyreshöjningen var i genomsnitt 2,2 procent i hela riket, den varierade mellan regionerna från 2,0 till 2,4 procent. Störst var hyreshöjningen i Stor-Göteborg där hyran gick upp med 2,4 procent. Lägst var höjningen i Stor-Stockholm, där gick hyran upp med 2,0 procent.

Tablå 3 Hyror och hyresförändringar i lägenheter upplåtna med hyresrätt efter region

	Hyresförändring 2012 - 2013. Procent			Ny månadshyra per lägenhet 2013. Kronor		
Stor-Stockholm	2,0	±	0,1	6 132	±	69
Stor-Göteborg	2,4	±	0,1	5 684	±	66
Övriga större kommuner	2,2	±	0,1	5 578	±	49
Övriga mindre kommuner	2,2	±	0,1	4 958	±	48
Riket	2,2	±	0,1	5 490	±	28

Månadshyran per lägenhet 2012 är högst i Stor-Stockholm, med cirka 6 100 kronor per månad, vilket visas i tablå 3. Nivån ligger något högre än i Stor-Göteborg och Övriga större kommuner. I Övriga mindre kommuner kostar den genomsnittliga lägenheten betydligt mindre, drygt 5 000 kronor per månad.

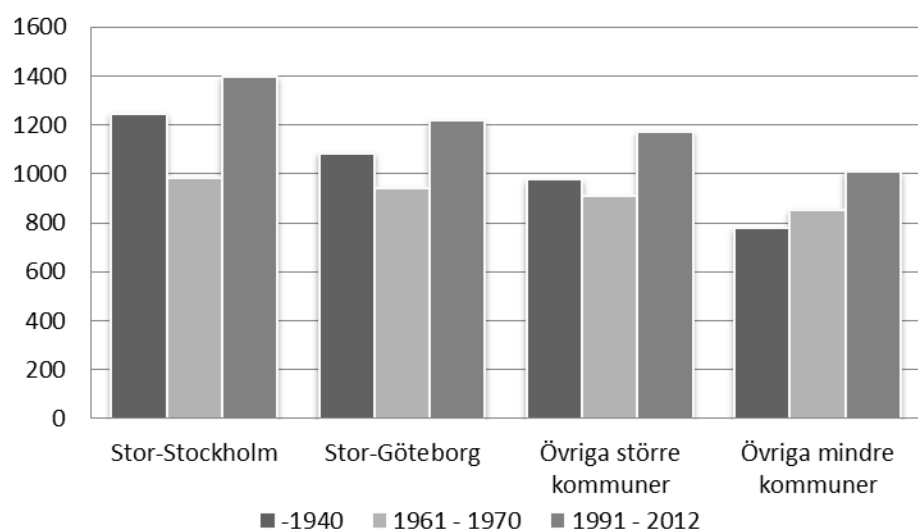
I denna jämförelse måste beaktas att sammansättningen av lägenhetsstorlekar i de olika regionerna naturligtvis påverkar den genomsnittliga månadshyran.

Hyran efter region och värdeår

Diagram 4 visar att fördelningen av högsta och lägsta årshyran per kvadratmeter år 2012 mellan olika värdeårsintervall är relativt lika om man jämför de fyra regionerna. I samtliga regioner är det lägenheter med värdeår 1991-2012 som har högst hyra per kvadratmeter bostadsyta.

I samtliga regioner utom Övriga mindre kommuner är kvadratmeterhyran högre för lägenheter i värdeårsintervall -1940 än med värdeår 1961-1970.

Diagram 4 Årshyror per kvadratmeter år 2012 efter region och värdeår



Tabeller

Teckenförklaring

Explanation of symbols

–	Noll	Zero
0	Mindre än 0,5	Less than 0.5
0,0	Mindre än 0,05	Less than 0.05
..	Uppgift inte tillgänglig eller för osäker för att anges	Data not available
.	Uppgift kan inte förekomma	Not applicable
*	Preliminär uppgift	Provisional figure

Ett konfidensintervall är ett statistiskt mått på osäkerhet som redovisas tillsammans med skattningar. Det skapar en felmarginal runt det skattade medelvärdet och inom detta intervall är det 95 procents sannolikhet att det sanna medelvärdet befinner sig.

Gränsen mellan större och mindre kommuner är 75 000 invånare.

1. Genomsnittlig årshyra per lägenhet samt 95 % konfidensintervall efter region, värdeår och lägenhetstyp år 2012. Kr

1. Average annual rent per dwelling, with 95 % confidence interval, by region, year of valuation and size of dwelling in 2012. SEK

	1 rum och kök	2 rum och kök	3 rum och kök	4 rum och kök	5+rum och kök	Övriga	Totalt
Riket							
-1940	47659 ± 2142	59666 ± 2906	76994 ± 3212	99888 ± 4498	129681 ± 7159	43050 ± 2791	65980 ± 1754
1941-1950	42788 ± 2082	55461 ± 2113	68177 ± 2939	85316 ± 4253	115099 ± 10924	38550 ± 5231	59027 ± 1612
1951-1960	41812 ± 1442	55267 ± 1300	67511 ± 1575	80981 ± 2409	102592 ± 5039	33880 ± 1307	58864 ± 939
1961-1970	40080 ± 946	55948 ± 1392	68293 ± 1121	81945 ± 1653	105795 ± 3937	36117 ± 1743	61845 ± 769
1971-1980	41667 ± 939	56671 ± 954	68093 ± 1330	82148 ± 1673	101396 ± 3577	40599 ± 1301	61017 ± 772
1981-1985	43770 ± 1672	59464 ± 1163	74272 ± 1863	91180 ± 2295	107738 ± 4490	43361 ± 5072	68422 ± 1304
1986-1990	47253 ± 1854	61570 ± 1414	75667 ± 1574	93378 ± 2545	110110 ± 3658	44635 ± 2814	68898 ± 1145
1991-1995	50153 ± 2081	66031 ± 2629	79550 ± 1966	97792 ± 3159	115745 ± 4439	47824 ± 3319	74206 ± 1641
1991 -	55522 ± 1445	71197 ± 1740	86767 ± 1550	107161 ± 2156	124181 ± 3220	50819 ± 2417	79906 ± 1138
Totalt	43624 ± 535	58658 ± 518	71499 ± 574	88040 ± 902	110148 ± 1870	39402 ± 782	64284 ± 328
Stor-Stockholm							
-1940	51835 ± 3523	71104 ± 5686	88835 ± 6264	116382 ± 7820	150050 ± 8980	45773 ± 3647	70761 ± 3181
1941-1950	47972 ± 5476	61480 ± 3586	73648 ± 5973	101998 ± 11173	156716 ± 46915	44668 ± 8475	64293 ± 2942
1951-1960	49333 ± 3516	61283 ± 2335	72471 ± 2828	83790 ± 6707	111384 ± 5529	37279 ± 2340	64662 ± 1864
1961-1970	45461 ± 1380	65165 ± 4501	76256 ± 2378	88980 ± 2818	114000 ± 6751	43033 ± 4990	71989 ± 1823
1971-1980	47336 ± 2717	62808 ± 2114	74631 ± 2766	87318 ± 3718	106459 ± 9114	45018 ± 2285	67881 ± 1759
1981-1985	49395 ± 1828	63321 ± 3267	82204 ± 4148	95207 ± 3761	120100 ± 7586	51690 ± 9806	76376 ± 3016
1986-1990	53383 ± 2706	71119 ± 4399	87366 ± 3903	99750 ± 4005	121810 ± 7142	50419 ± 4083	77412 ± 3039
1991-1995	58165 ± 3690	77308 ± 6839	96599 ± 8028	113485 ± 6150	133520 ± 16808	51918 ± 9962	85539 ± 4608
1991 -	63165 ± 2558	81698 ± 3731	106536 ± 3989	123985 ± 4045	144150 ± 13013	56098 ± 6140	92355 ± 2845
Totalt	50254 ± 1318	66293 ± 1304	78923 ± 1313	95508 ± 2077	122397 ± 3566	44231 ± 1524	71700 ± 789
Stor-Göteborg							
-1940	48303 ± 4372	57708 ± 6496	84696 ± 6036	107514 ± 9784	147944 ± 11322	34002 ± 4695	68581 ± 5701
1941-1950	44710 ± 3203	53139 ± 3376	69087 ± 6678	79090 ± 3475	96290 ± 16501	38190 ± 1513	55500 ± 2929
1951-1960	42482 ± 2171	53730 ± 2298	67784 ± 3255	79444 ± 2872	94191 ± 6316	34445 ± 1691	58429 ± 1897
1961-1970	44345 ± 1618	58829 ± 2585	68518 ± 2393	83186 ± 3204	103272 ± 5805	37795 ± 2117	64371 ± 1531
1971-1980	42136 ± 1830	59957 ± 2150	70519 ± 2340	82957 ± 4365	107836 ± 7715	41068 ± 2300	62694 ± 1579
1981-1985	48983 ± 6504	62987 ± 2468	76571 ± 3663	93443 ± 10594	117895 ± 15598	56183 ± 3192	72613 ± 2605
1986-1990	49017 ± 3316	66797 ± 3232	81120 ± 3812	105272 ± 4309	123959 ± 7515	51418 ± 7799	74312 ± 2762
1991-1995	53476 ± 2348	72917 ± 3767	84749 ± 3901	108186 ± 7358	127692 ± 10005	42149 ± 4213	80914 ± 2919
1991 -	60727 ± 3121	75785 ± 2908	89308 ± 2911	111546 ± 5546	132816 ± 8156	48585 ± 7741	83155 ± 2145
Totalt	47051 ± 1122	60525 ± 1150	72968 ± 1229	89978 ± 2011	110787 ± 4294	38766 ± 1217	66209 ± 758

1 Forts

1 Continue

	1 rum och kök	2 rum och kök	3 rum och kök	4 rum och kök	5+rum och kök	Övriga	Totalt
Stor-Stockholm + Stor-Göteborg + Övriga större kommuner							
-1940	49302 ± 2269	64482 ± 3405	84394 ± 3475	108969 ± 5301	144439 ± 6444	43524 : 3020	69297 ± 2099
1941-1950	45694 ± 2637	58791 ± 2251	72965 ± 3662	93251 ± 5903	127691 ± 15138	40831 : 5996	62333 ± 1870
1951-1960	45056 ± 1950	57406 ± 1322	70288 ± 1826	83284 ± 3120	107580 ± 3925	36527 : 1449	61835 ± 1076
1961-1970	43560 ± 977	59624 ± 1842	70923 ± 1386	84326 ± 1770	108472 ± 4718	38528 : 2169	65718 ± 949
1971-1980	44464 ± 1227	59567 ± 1176	70425 ± 1621	84963 ± 2138	105176 ± 4329	42520 : 1517	64208 ± 944
1981-1985	46833 ± 2809	62098 ± 1423	78176 ± 2187	93190 ± 2928	110665 ± 4157	48116 : 4486	72924 ± 1533
1986-1990	50857 ± 1830	66160 ± 1963	81314 ± 2118	99583 ± 2412	115985 ± 4169	48248 : 3503	73841 ± 1517
1991-1995	52839 ± 2444	72656 ± 2720	85925 ± 3018	105064 ± 3850	118979 ± 4503	49809 : 4473	80038 ± 2011
1991 -	58025 ± 1563	76834 ± 1671	94693 ± 1936	115072 ± 2877	130151 ± 4716	52173 : 2779	85491 ± 1303
Totalt	47087 ± 682	62027 ± 644	74657 ± 728	91674 ± 1063	115340 ± 2062	41496 : 933	67853 ± 409
Övriga större kommuner							
-1940	44872 ± 2256	58131 ± 3269	80139 ± 4397	102408 ± 8423	134204 ± 11480	37286 : 3337	67328 ± 3044
1941-1950	43676 ± 2619	57242 ± 3192	73017 ± 5080	87874 ± 4723	120888 ± 11445	33890 : 3445	62086 ± 2890
1951-1960	42743 ± 2461	55243 ± 1579	69179 ± 3099	84248 ± 3550	109075 ± 6510	36571 : 2448	60473 ± 1599
1961-1970	41616 ± 1761	57064 ± 2010	67659 ± 1944	80755 ± 2767	106573 ± 8768	36940 : 3267	61979 ± 1301
1971-1980	43318 ± 1444	57628 ± 1633	67408 ± 2219	83544 ± 3145	103297 ± 6222	40876 : 2567	62192 ± 1319
1981-1985	43913 ± 3990	61099 ± 1744	75918 ± 3234	91709 ± 3528	103790 ± 4127	44657 : 3350	70820 ± 2143
1986-1990	49742 ± 3036	63005 ± 1985	79029 ± 2935	97245 ± 3711	108400 ± 4765	43170 : 5922	71468 ± 2095
1991-1995	45785 ± 2073	68371 ± 2869	80813 ± 3760	97416 ± 5347	111103 ± 5542	49384 : 5188	75673 ± 2710
1991 -	50347 ± 1830	72651 ± 1801	88687 ± 2570	108870 ± 4443	122242 ± 5401	50301 : 3239	80818 ± 1697
Totalt	44071 ± 824	59351 ± 806	71914 ± 1070	89046 ± 1507	111212 ± 3213	39936 : 1536	65356 ± 575
Övriga mindre kommuner							
-1940	35699 ± 2384	47295 ± 3628	59100 ± 3848	80471 ± 5561	88932 ± 10818	39196 : 6943	55069 ± 2635
1941-1950	36734 ± 2226	48297 ± 3252	59253 ± 3364	77464 ± 4563	91141 ± 7995	29210 : 3681	52343 ± 2356
1951-1960	36593 ± 1160	50237 ± 2705	61039 ± 2317	74913 ± 3020	84938 ± 12957	27909 : 1897	52082 ± 1660
1961-1970	36518 ± 1364	51117 ± 1863	63441 ± 1703	76895 ± 2962	94789 ± 4679	30195 : 1902	55525 ± 1227
1971-1980	38538 ± 1309	52873 ± 1320	63329 ± 2039	76620 ± 1882	90620 ± 4992	35559 : 2076	55691 ± 1176
1981-1985	40693 ± 1542	55084 ± 1642	66098 ± 2554	85543 ± 4624	96472 ± 13045	39274 : 5924	60114 ± 2331
1986-1990	42605 ± 3244	56824 ± 1607	70289 ± 1970	86561 ± 4070	100362 ± 5530	40300 : 4119	63700 ± 1572
1991-1995	44614 ± 2563	60307 ± 3966	75189 ± 2472	88525 ± 5719	110027 ± 12815	45137 : 4293	68851 ± 2447
1991 -	47341 ± 2207	63000 ± 3050	78122 ± 1974	92742 ± 4226	110848 ± 10372	47835 : 3978	71718 ± 1935
Totalt	38237 ± 699	53423 ± 843	65966 ± 893	80916 ± 1495	94693 ± 4073	34217 : 1384	58120 ± 560

2. Genomsnittlig årshyra per lägenhet samt 95 % konfidsintervall efter region, ägarkategori, värdeår och lägenhetstyp år 2012. Kr

2. Average annual rent per dwelling by region, with 95 % confidence interval, type of ownership, year of valuation and size of dwelling in 2012. SEK

	1 rum och kök	2 rum och kök	3 rum och kök	4 rum och kök	5+rum och kök	Övriga	Totalt
Riket							
Kommunala bostadsföretag							
-1940	48545 ± 5282	58094 ± 5931	74016 ± 5589	100446 ± 14273	138059 ± 25338	44569 ± 5691	63930 ± 4559
1941-1950	42482 ± 2522	53983 ± 2278	65128 ± 3086	83866 ± 4924	108279 ± 12623	30116 ± 3885	56270 ± 2114
1951-1960	39680 ± 1336	54406 ± 1630	66359 ± 1847	80295 ± 3419	97921 ± 4313	33401 ± 1724	57062 ± 1254
1961-1970	38940 ± 1233	53599 ± 1387	66124 ± 1532	78880 ± 2356	95524 ± 2977	33865 ± 2064	59087 ± 1121
1971-1980	40121 ± 953	54838 ± 1143	65751 ± 1466	79507 ± 1708	94782 ± 3697	38241 ± 1488	59545 ± 959
1981-1985	43868 ± 1555	58696 ± 1252	71457 ± 1967	87828 ± 2667	104509 ± 4309	46245 ± 3124	67534 ± 1331
1986-1990	46193 ± 2116	59758 ± 1392	74373 ± 1921	91575 ± 3443	105669 ± 3628	45186 ± 3217	67083 ± 1493
1991-1995	47375 ± 2044	60916 ± 2453	78102 ± 2560	95398 ± 3649	107886 ± 4938	43115 ± 2297	71571 ± 2423
1991 -	55734 ± 2108	69344 ± 2282	86596 ± 2333	107077 ± 3037	122953 ± 5115	46652 ± 1958	79807 ± 1758
Totalt	41893 ± 638	56927 ± 590	69597 ± 747	85801 ± 1213	102510 ± 1845	37495 ± 1006	62581 ± 481
Privata							
-1940	47727 ± 2359	59918 ± 3221	77597 ± 3634	99984 ± 4870	129650 ± 7812	41923 ± 3557	66544 ± 1957
1941-1950	43084 ± 2683	56319 ± 3075	69945 ± 4083	84674 ± 4949	116806 ± 12655	40861 ± 6536	60336 ± 2207
1951-1960	43927 ± 2411	56578 ± 2296	68958 ± 2733	81292 ± 3398	104214 ± 7158	34346 ± 2039	61062 ± 1556
1961-1970	41262 ± 1601	59176 ± 2450	70451 ± 1840	85322 ± 2267	112669 ± 6057	38605 ± 2822	65133 ± 1390
1971-1980	43604 ± 1818	59358 ± 1754	72547 ± 2705	88001 ± 3618	109350 ± 5573	43497 ± 2038	63421 ± 1508
1981-1985	44353 ± 2976	60379 ± 2216	78810 ± 3533	96563 ± 4020	111381 ± 8833	39604 ± 5936	69953 ± 2641
1986-1990	48977 ± 2565	64248 ± 2816	77106 ± 2750	96005 ± 3629	115733 ± 6968	42679 ± 5575	71531 ± 1950
1991-1995	52014 ± 3183	70492 ± 3981	80890 ± 3738	100463 ± 6366	122458 ± 6184	53950 ± 5360	76933 ± 2618
1991 -	55264 ± 2162	73203 ± 2708	86625 ± 3168	107138 ± 4905	125424 ± 5344	55609 ± 3904	80029 ± 1902
Totalt	45146 ± 872	60745 ± 956	73722 ± 1022	90501 ± 1481	115054 ± 2877	41127 ± 1256	66287 ± 623
Övriga							
Totalt	42419 ± 4772	55043 ± 6697	71593 ± 5277	95208 ± 6637	123805 ± 17415	43586 ± 3804	60038 ± 4344
Totalt							
Totalt	43624 ± 535	58658 ± 518	71499 ± 574	88040 ± 902	110148 ± 1870	39402 ± 782	64284 ± 328
Stor-Stockholm + Stor-Göteborg + Övriga större kommuner							
Kommunala bostadsföretag							
-1940	49202 ± 5523	59272 ± 6578	76623 ± 6789	107823 ± 13044	150632 ± 26517	45409 ± 5855	64162 ± 5179
1941-1950	44175 ± 3127	56406 ± 2222	66860 ± 2915	86563 ± 4103	116196 ± 12410	31356 ± 4028	58585 ± 2236
1951-1960	42129 ± 1573	55973 ± 1468	68468 ± 2061	82026 ± 4083	99509 ± 4777	36019 ± 1764	59649 ± 1328
1961-1970	41983 ± 1472	55007 ± 1531	67344 ± 1794	80926 ± 2464	95688 ± 3271	35304 ± 2566	62082 ± 1386
1971-1980	42417 ± 1308	56707 ± 1516	67203 ± 1815	81668 ± 2151	96971 ± 4739	39514 ± 1787	62071 ± 1190
1981-1985	45954 ± 2565	60801 ± 1600	74850 ± 2249	89287 ± 3410	104975 ± 4470	46567 ± 5440	71351 ± 1783
1986-1990	47484 ± 1869	62647 ± 1551	78700 ± 2774	97041 ± 2791	109560 ± 3632	49355 ± 3937	71614 ± 1908
1991-1995	48170 ± 2186	67103 ± 2985	82155 ± 3408	99404 ± 4566	110739 ± 4992	42036 ± 3740	77041 ± 2747
1991 -	58024 ± 2642	75387 ± 2223	92988 ± 2508	113561 ± 3903	129169 ± 6596	46958 ± 2804	85835 ± 1749
Totalt	44980 ± 731	59316 ± 688	71583 ± 896	88579 ± 1361	104544 ± 2168	38756 ± 1181	65695 ± 584

2 Forts

2 Continue

	1 rum och kök	2 rum och kök	3 rum och kök	4 rum och kök	5+rum och kök	Övriga	Totalt
Privata							
-1940	49585 ± 2511	65471 ± 3818	85654 ± 3858	109058 ± 5833	145774 ± 6796	42251 ± 3951	70575 ± 2368
1941-1950	46698 ± 3430	60211 ± 3220	76776 ± 5539	93018 ± 7062	129472 ± 17853	43308 ± 7372	64328 ± 2600
1951-1960	47315 ± 3194	59553 ± 2484	73085 ± 3206	84154 ± 4735	110465 ± 5268	37125 ± 2461	64599 ± 1889
1961-1970	44629 ± 1259	63258 ± 2819	74553 ± 2027	88174 ± 2392	118545 ± 7409	42084 ± 3277	69211 ± 1539
1971-1980	46258 ± 2015	63052 ± 1873	75185 ± 2897	92263 ± 4366	114857 ± 6516	46047 ± 2233	67158 ± 1694
1981-1985	47791 ± 5163	63463 ± 2427	83190 ± 4068	100798 ± 4594	118571 ± 7254	45900 ± 2959	75072 ± 2910
1986-1990	53217 ± 2649	71099 ± 3710	84883 ± 3272	104346 ± 4123	126193 ± 9046	45442 ± 6063	77049 ± 2546
1991-1995	55801 ± 3252	77123 ± 3760	90851 ± 5309	112122 ± 5627	127219 ± 8622	54625 ± 5912	83019 ± 3300
1991 -	57999 ± 1960	78542 ± 2586	96950 ± 3418	117372 ± 4496	131326 ± 7891	55646 ± 4205	85000 ± 2248
Totalt	48432 ± 1021	64700 ± 1083	78251 ± 1220	95375 ± 1815	122947 ± 3103	43878 ± 1428	70139 ± 718
Övriga							
Totalt	46856 ± 4267	61421 ± 4206	74317 ± 5265	98835 ± 7530	128877 ± 16752	44546 ± 3826	64775 ± 3779
Totalt							
Totalt	47087 ± 682	62027 ± 644	74657 ± 728	91674 ± 1063	115340 ± 2062	41496 ± 933	67853 ± 409
Övriga mindre kommuner							
Kommunala bostadsföretag							
-1940	.. ± ..	49269 ± 6307	68172 ± 9149	84401 ± 22888	90402 ± 3709	33914 ± 4410	62671 ± 8598
1941-1950	38402 ± 1557	48683 ± 2557	56903 ± 3361	81166 ± 7719	90200 ± 2916	26183 ± 8126	50232 ± 2742
1951-1960	36603 ± 1471	51000 ± 3834	59819 ± 2717	73137 ± 4741	93248 ± 9066	25641 ± 1784	50879 ± 2541
1961-1970	36651 ± 1638	52307 ± 2253	63981 ± 2664	74363 ± 4381	94403 ± 6698	30469 ± 2992	54976 ± 1839
1971-1980	38257 ± 1247	52811 ± 1510	63501 ± 2324	75285 ± 2185	88740 ± 4708	35250 ± 2132	56080 ± 1446
1981-1985	41553 ± 1605	55208 ± 1992	64443 ± 2809	82492 ± 2715	101980 ± 14116	45911 ± 2981	60024 ± 1735
1986-1990	44961 ± 3925	57001 ± 2018	69915 ± 2144	84094 ± 5970	96713 ± 4855	40996 ± 3994	62373 ± 2113
1991-1995	45965 ± 4242	56281 ± 2713	74743 ± 3545	89645 ± 5729	101438 ± 9856	43981 ± 2387	66590 ± 3575
1991 -	49369 ± 3067	60813 ± 2670	78371 ± 2868	94203 ± 3975	104851 ± 7820	46238 ± 2504	70747 ± 2775
Totalt	38660 ± 925	53806 ± 1003	66168 ± 1304	79770 ± 2136	95156 ± 2983	34719 ± 1963	57748 ± 834
Privata							
-1940	35655 ± 2472	47190 ± 3800	58176 ± 4136	80202 ± 5885	88840 ± 11491	39856 ± 7617	54394 ± 2780
1941-1950	36307 ± 2738	48146 ± 4780	60096 ± 4065	76845 ± 5256	92993 ± 8564	30495 ± 3567	53063 ± 3133
1951-1960	36725 ± 1897	48843 ± 2975	61986 ± 3546	75602 ± 3833	80658 ± 17234	29531 ± 2750	53568 ± 2293
1961-1970	36393 ± 2530	50433 ± 2513	62849 ± 2020	79531 ± 3494	94937 ± 5939	29869 ± 2158	57042 ± 2196
1971-1980	39096 ± 2999	52995 ± 2552	62721 ± 4197	79709 ± 3569	93006 ± 9586	36069 ± 3890	54808 ± 2313
1981-1985	40781 ± 2301	54941 ± 3078	69355 ± 4654	88795 ± 7130	92539 ± 18560	35547 ± 5761	61010 ± 5045
1986-1990	41186 ± 2908	56100 ± 2623	70265 ± 3399	89278 ± 5153	103194 ± 8943	36161 ± 9309	65537 ± 2579
1991-1995	43503 ± 2860	64215 ± 6659	75620 ± 3978	87438 ± 11009	115544 ± 14900	51796 ± 11918	71374 ± 3872
1991 -	44809 ± 2672	65342 ± 5289	77858 ± 3399	90850 ± 9533	115353 ± 13598	55429 ± 10592	73052 ± 3165
Totalt	37927 ± 1096	53203 ± 1517	65799 ± 1374	82080 ± 2180	94545 ± 6067	33747 ± 1995	58879 ± 1045
Övriga							
Totalt	31623 ± 4469	44849 ± 11024	61807 ± 12744	78911 ± 8634	.. ± ..	34395 ± 1874	47715 ± 8181
Totalt							
Totalt	38237 ± 699	53423 ± 843	65966 ± 893	80916 ± 1495	94693 ± 4073	34217 ± 1384	58120 ± 560

3. Genomsnittlig årshyra per m² bostadsyta samt 95 % konfidensintervall efter region, ägarkategori, värdeår och lägenhetstyp år 2012. Kr

3. Average annual rent per square metre of floor, with 95 % confidence interval, space by region, type of ownership, year of valuation and size of dwelling in 2012. SEK

	1 rum och kök	2 rum och kök	3 rum och kök	4 rum och kök	5+rum och kök	Övriga	Totalt
Riket							
Kommunala bostadsföretag							
-1940	1226 ± 123	1100 ± 120	933 ± 98	975 ± 112	842 ± 99	1398 ± 254	1115 ± 74
1941-1950	1107 ± 86	978 ± 48	929 ± 35	865 ± 50	876 ± 107	1065 ± 125	976 ± 32
1951-1960	985 ± 31	947 ± 24	912 ± 20	885 ± 33	875 ± 36	1156 ± 46	950 ± 14
1961-1970	944 ± 25	879 ± 17	853 ± 15	834 ± 19	824 ± 20	983 ± 29	877 ± 9
1971-1980	942 ± 20	884 ± 17	840 ± 18	824 ± 15	818 ± 19	969 ± 23	872 ± 10
1981-1985	1005 ± 25	946 ± 20	919 ± 18	893 ± 18	894 ± 24	1015 ± 52	932 ± 11
1986-1990	1067 ± 31	989 ± 17	953 ± 19	916 ± 29	903 ± 27	1047 ± 99	977 ± 11
1991-1995	1106 ± 46	1013 ± 41	968 ± 28	959 ± 32	917 ± 33	1045 ± 79	992 ± 20
1991 -	1316 ± 43	1177 ± 37	1116 ± 31	1107 ± 31	1036 ± 35	1158 ± 83	1150 ± 19
Totalt	1005 ± 13	952 ± 9	905 ± 8	892 ± 10	875 ± 11	1041 ± 20	939 ± 5
Privata							
-1940	1207 ± 60	1003 ± 46	927 ± 37	895 ± 36	839 ± 36	1294 ± 99	1039 ± 26
1941-1950	1090 ± 74	1014 ± 55	927 ± 45	839 ± 45	826 ± 44	1252 ± 135	996 ± 33
1951-1960	1067 ± 55	980 ± 39	918 ± 31	865 ± 36	870 ± 54	1151 ± 52	972 ± 20
1961-1970	1011 ± 34	960 ± 25	887 ± 19	890 ± 22	878 ± 29	1109 ± 63	936 ± 13
1971-1980	1049 ± 44	967 ± 25	929 ± 28	901 ± 31	885 ± 32	1123 ± 52	973 ± 16
1981-1985	1062 ± 58	1006 ± 27	970 ± 31	929 ± 31	880 ± 49	1124 ± 60	991 ± 17
1986-1990	1122 ± 61	1040 ± 37	966 ± 28	928 ± 28	943 ± 39	1128 ± 52	1010 ± 20
1991-1995	1224 ± 77	1069 ± 53	997 ± 41	971 ± 64	956 ± 40	1310 ± 102	1053 ± 30
1991 -	1365 ± 66	1178 ± 43	1104 ± 41	1055 ± 50	991 ± 44	1460 ± 100	1167 ± 25
Totalt	1107 ± 21	1010 ± 13	938 ± 11	911 ± 13	881 ± 16	1181 ± 30	996 ± 7
Övriga							
Totalt	993 ± 128	959 ± 96	925 ± 58	903 ± 68	783 ± 69	1288 ± 167	984 ± 54
Totalt							
Totalt	1059 ± 13	979 ± 7	920 ± 6	901 ± 8	878 ± 10	1116 ± 19	966 ± 4
Stor-Stockholm + Stor-Göteborg + Övriga större kommuner							
Kommunala bostadsföretag							
-1940	1242 ± 128	1149 ± 115	1027 ± 89	1042 ± 74	898 ± 93	1439 ± 271	1180 ± 75
1941-1950	1158 ± 110	1023 ± 57	951 ± 32	913 ± 62	948 ± 53	1111 ± 143	1013 ± 37
1951-1960	1058 ± 39	982 ± 25	941 ± 19	903 ± 39	911 ± 35	1226 ± 48	986 ± 15
1961-1970	1018 ± 31	900 ± 26	859 ± 16	853 ± 21	827 ± 21	990 ± 37	891 ± 11
1971-1980	994 ± 29	917 ± 22	858 ± 22	844 ± 16	817 ± 21	989 ± 28	895 ± 12
1981-1985	1068 ± 26	981 ± 30	956 ± 18	905 ± 22	904 ± 26	1077 ± 52	961 ± 14
1986-1990	1146 ± 34	1040 ± 19	1001 ± 24	979 ± 20	929 ± 32	1161 ± 61	1030 ± 13
1991-1995	1138 ± 43	1080 ± 44	1012 ± 29	1005 ± 36	922 ± 29	1082 ± 71	1042 ± 20
1991 -	1381 ± 52	1271 ± 36	1205 ± 31	1174 ± 37	1071 ± 44	1221 ± 67	1235 ± 18
Totalt	1090 ± 17	998 ± 12	930 ± 10	922 ± 11	888 ± 13	1079 ± 26	975 ± 6

3 Forts

3 Continue

	1 rum och kök		2 rum och kök		3 rum och kök		4 rum och kök		5+rum och kök		Övriga		Totalt	
Privata														
-1940	1259 ±	64	1093 ±	53	1002 ±	38	969 ±	41	923 ±	29	1359 ±	104	1125 ±	29
1941-1950	1181 ±	99	1109 ±	55	1034 ±	48	923 ±	67	863 ±	54	1323 ±	140	1098 ±	35
1951-1960	1152 ±	73	1044 ±	39	986 ±	31	909 ±	54	919 ±	25	1243 ±	61	1039 ±	22
1961-1970	1091 ±	30	998 ±	27	930 ±	22	927 ±	24	921 ±	30	1173 ±	84	982 ±	15
1971-1980	1139 ±	41	1019 ±	25	957 ±	30	940 ±	38	929 ±	26	1177 ±	54	1018 ±	18
1981-1985	1166 ±	91	1052 ±	25	1009 ±	35	972 ±	23	921 ±	33	1153 ±	56	1033 ±	18
1986-1990	1204 ±	72	1142 ±	42	1048 ±	30	1023 ±	28	1007 ±	59	1168 ±	53	1108 ±	25
1991-1995	1305 ±	72	1186 ±	49	1124 ±	41	1083 ±	54	1008 ±	63	1366 ±	113	1177 ±	29
1991 -	1441 ±	61	1294 ±	39	1248 ±	37	1162 ±	46	1051 ±	64	1520 ±	108	1294 ±	24
Totalt	1196 ±	25	1077 ±	14	992 ±	13	965 ±	16	933 ±	13	1254 ±	36	1063 ±	8
Övriga														
Totalt	1103 ±	123	1075 ±	49	979 ±	53	946 ±	68	800 ±	69	1297 ±	184	1066 ±	47
Totalt														
Totalt	1154 ±	17	1039 ±	9	959 ±	8	941 ±	9	912 ±	9	1173 ±	23	1020 ±	5
Övriga mindre kommuner														
Kommunala bostadsföretag														
-1940	.. ±	..	730 ±	84	723 ±	44	828 ±	187	629 ±	111	884 ±	152	764 ±	57
1941-1950	984 ±	51	881 ±	49	827 ±	75	816 ±	36	710 ±	139	919 ±	134	879 ±	37
1951-1960	893 ±	28	870 ±	45	822 ±	42	810 ±	41	768 ±	56	950 ±	46	864 ±	26
1961-1970	888 ±	32	859 ±	23	843 ±	31	792 ±	38	803 ±	66	965 ±	41	857 ±	15
1971-1980	901 ±	24	849 ±	23	813 ±	30	785 ±	25	819 ±	44	922 ±	33	841 ±	15
1981-1985	936 ±	29	888 ±	26	842 ±	31	849 ±	26	844 ±	54	951 ±	52	875 ±	17
1986-1990	992 ±	33	941 ±	23	905 ±	27	829 ±	42	843 ±	32	932 ±	59	921 ±	15
1991-1995	1048 ±	102	963 ±	59	931 ±	44	892 ±	49	907 ±	83	1015 ±	109	948 ±	31
1991 -	1135 ±	64	1044 ±	50	1002 ±	38	973 ±	41	933 ±	71	1072 ±	121	1023 ±	26
Totalt	917 ±	15	892 ±	13	861 ±	16	829 ±	18	827 ±	25	959 ±	23	882 ±	8
Privata														
-1940	871 ±	51	794 ±	49	746 ±	56	735 ±	42	628 ±	62	882 ±	31	780 ±	27
1941-1950	919 ±	68	814 ±	72	773 ±	38	760 ±	41	757 ±	73	950 ±	258	811 ±	37
1951-1960	885 ±	28	813 ±	38	803 ±	40	778 ±	25	685 ±	161	993 ±	62	830 ±	21
1961-1970	896 ±	44	877 ±	40	806 ±	20	815 ±	27	747 ±	43	947 ±	41	845 ±	17
1971-1980	897 ±	53	877 ±	42	826 ±	42	826 ±	32	752 ±	78	966 ±	74	869 ±	24
1981-1985	955 ±	43	925 ±	42	885 ±	43	849 ±	33	773 ±	117	1105 ±	85	916 ±	27
1986-1990	971 ±	68	919 ±	40	894 ±	41	851 ±	35	865 ±	48	1032 ±	92	904 ±	23
1991-1995	1043 ±	110	959 ±	86	931 ±	46	846 ±	107	880 ±	73	1134 ±	146	941 ±	43
1991 -	1077 ±	95	1006 ±	69	981 ±	43	885 ±	94	887 ±	60	1172 ±	131	988 ±	36
Totalt	912 ±	21	882 ±	20	843 ±	15	816 ±	17	748 ±	41	985 ±	32	868 ±	10
Övriga														
Totalt	726 ±	97	773 ±	124	732 ±	68	708 ±	119	646 ±	235	1200 ±	63	770 ±	78
Totalt														
Totalt	912 ±	13	886 ±	11	852 ±	11	822 ±	12	775 ±	28	973 ±	20	874 ±	6

4. Genomsnittlig årshyra per m² bostadsyta samt 95 % konfidensintervall efter region, värdeår och lägenhetstyp år 2012. Kr

4. Average annual rent per square metre of floor space, with 95 % confidence interval, by region, year of valuation and size of dwelling in 2012. SEK

	1 rum och kök		2 rum och kök		3 rum och kök		4 rum och kök		5+rum och kök		Övriga		Totalt	
Riket														
-1940	1205 ±	54	1014 ±	42	923 ±	34	901 ±	34	836 ±	33	1323 ±	96	1050 ±	24
1941-1950	1091 ±	58	1002 ±	39	922 ±	33	841 ±	38	828 ±	41	1220 ±	110	989 ±	24
1951-1960	1026 ±	32	960 ±	20	915 ±	17	874 ±	25	870 ±	39	1155 ±	33	961 ±	11
1961-1970	972 ±	19	914 ±	16	871 ±	12	861 ±	14	855 ±	19	1042 ±	33	905 ±	8
1971-1980	989 ±	21	917 ±	14	871 ±	15	847 ±	15	848 ±	19	1039 ±	28	911 ±	8
1981-1985	1023 ±	34	972 ±	17	940 ±	17	908 ±	16	888 ±	25	1079 ±	45	957 ±	10
1986-1990	1091 ±	41	1009 ±	18	958 ±	15	921 ±	20	920 ±	23	1065 ±	82	990 ±	11
1991-1995	1176 ±	51	1044 ±	32	983 ±	22	964 ±	31	938 ±	23	1176 ±	83	1025 ±	16
1991 -	1340 ±	38	1178 ±	25	1112 ±	20	1086 ±	21	1014 ±	28	1309 ±	78	1159 ±	12
Totalt	1059 ±	13	979 ±	7	920 ±	6	901 ±	8	878 ±	10	1116 ±	19	966 ±	4
Stor-Stockholm														
-1940	1358 ±	86	1214 ±	78	1063 ±	63	1020 ±	43	938 ±	42	1452 ±	124	1246 ±	43
1941-1950	1251 ±	161	1136 ±	65	1008 ±	36	981 ±	97	962 ±	112	1386 ±	162	1122 ±	44
1951-1960	1220 ±	86	1062 ±	35	993 ±	27	923 ±	78	937 ±	30	1259 ±	60	1059 ±	22
1961-1970	1089 ±	41	1017 ±	36	935 ±	21	928 ±	23	926 ±	33	1229 ±	73	984 ±	16
1971-1980	1117 ±	52	1005 ±	27	950 ±	27	902 ±	30	909 ±	37	1157 ±	59	996 ±	17
1981-1985	1104 ±	63	1053 ±	30	1048 ±	28	972 ±	26	980 ±	33	1097 ±	46	1039 ±	17
1986-1990	1267 ±	97	1170 ±	53	1099 ±	35	1020 ±	29	1018 ±	36	1174 ±	67	1137 ±	30
1991-1995	1316 ±	97	1226 ±	70	1170 ±	74	1150 ±	47	1067 ±	86	1437 ±	143	1219 ±	40
1991 -	1535 ±	78	1384 ±	44	1377 ±	49	1296 ±	37	1196 ±	95	1644 ±	109	1394 ±	27
Totalt	1244 ±	35	1116 ±	17	1009 ±	12	987 ±	18	960 ±	16	1291 ±	38	1091 ±	9
Stor-Göteborg														
-1940	1211 ±	105	1036 ±	87	1033 ±	59	1075 ±	92	951 ±	50	1110 ±	96	1084 ±	46
1941-1950	1184 ±	83	1045 ±	63	1017 ±	77	905 ±	37	735 ±	140	1414 ±	482	1061 ±	45
1951-1960	1101 ±	66	979 ±	45	976 ±	31	908 ±	19	906 ±	43	1182 ±	48	996 ±	24
1961-1970	1055 ±	36	972 ±	42	893 ±	22	883 ±	27	881 ±	27	1066 ±	57	941 ±	17
1971-1980	1051 ±	49	986 ±	36	917 ±	27	859 ±	25	893 ±	43	1057 ±	61	965 ±	18
1981-1985	1217 ±	125	1062 ±	22	979 ±	44	943 ±	55	915 ±	41	1144 ±	92	1024 ±	29
1986-1990	1233 ±	57	1095 ±	41	1061 ±	36	1025 ±	38	1013 ±	39	1232 ±	75	1093 ±	24
1991-1995	1264 ±	71	1161 ±	47	1043 ±	37	1045 ±	51	1046 ±	62	1366 ±	200	1115 ±	29
1991 -	1418 ±	50	1240 ±	35	1147 ±	29	1117 ±	45	1099 ±	46	1329 ±	100	1217 ±	20
Totalt	1163 ±	26	1033 ±	18	963 ±	12	937 ±	15	917 ±	18	1104 ±	33	1015 ±	9

4 Forts

4 Continue

	1 rum och kök		2 rum och kök		3 rum och kök		4 rum och kök		5+rum och kök		Övriga	Totalt		
Stor-Stockholm + Stor-Göteborg + Övriga större kommuner														
-1940	1251 ±	57	1101 ±	48	997 ±	36	976 ±	37	912 ±	28	1378 ±	102	1132 ±	27
1941-1950	1168 ±	77	1080 ±	40	1002 ±	34	917 ±	55	875 ±	47	1288 ±	117	1070 ±	26
1951-1960	1111 ±	45	1007 ±	22	959 ±	17	907 ±	34	914 ±	20	1234 ±	38	1010 ±	13
1961-1970	1054 ±	23	955 ±	20	895 ±	14	888 ±	17	877 ±	20	1077 ±	46	938 ±	10
1971-1980	1069 ±	27	962 ±	16	898 ±	18	873 ±	18	869 ±	21	1077 ±	33	948 ±	10
1981-1985	1115 ±	46	1015 ±	22	980 ±	19	930 ±	18	910 ±	20	1111 ±	42	994 ±	12
1986-1990	1188 ±	45	1082 ±	23	1021 ±	18	995 ±	17	959 ±	31	1163 ±	46	1063 ±	14
1991-1995	1240 ±	55	1141 ±	33	1060 ±	26	1040 ±	31	965 ±	28	1257 ±	77	1111 ±	18
1991 -	1411 ±	40	1282 ±	25	1223 ±	22	1170 ±	26	1063 ±	36	1399 ±	71	1262 ±	13
Totalt	1154 ±	17	1039 ±	9	959 ±	8	941 ±	9	912 ±	9	1173 ±	23	1020 ±	5
Övriga större kommuner														
-1940	1061 ±	52	971 ±	40	925 ±	40	894 ±	42	855 ±	42	1146 ±	78	976 ±	23
1941-1950	1066 ±	64	1013 ±	53	991 ±	66	865 ±	65	862 ±	45	1097 ±	74	1006 ±	34
1951-1960	1036 ±	46	966 ±	31	913 ±	26	891 ±	29	884 ±	32	1226 ±	67	967 ±	18
1961-1970	1025 ±	35	917 ±	26	864 ±	23	854 ±	29	837 ±	34	1018 ±	65	905 ±	15
1971-1980	1041 ±	34	930 ±	21	856 ±	26	852 ±	27	834 ±	33	1015 ±	39	909 ±	14
1981-1985	1054 ±	29	978 ±	32	930 ±	22	895 ±	23	868 ±	22	1113 ±	65	953 ±	16
1986-1990	1097 ±	34	1025 ±	18	972 ±	21	960 ±	24	892 ±	42	1115 ±	69	1006 ±	13
1991-1995	1129 ±	43	1053 ±	38	1010 ±	34	958 ±	35	906 ±	31	1164 ±	73	1033 ±	22
1991 -	1270 ±	43	1204 ±	34	1147 ±	28	1083 ±	35	985 ±	39	1268 ±	61	1173 ±	16
Totalt	1063 ±	17	981 ±	11	916 ±	12	903 ±	12	870 ±	14	1086 ±	32	963 ±	7
Övriga mindre kommuner														
-1940	874 ±	49	792 ±	47	743 ±	49	741 ±	42	628 ±	59	882 ±	33	778 ±	25
1941-1950	932 ±	56	835 ±	52	775 ±	34	766 ±	36	739 ±	71	941 ±	187	825 ±	30
1951-1960	890 ±	20	850 ±	33	811 ±	29	787 ±	22	714 ±	114	977 ±	42	848 ±	17
1961-1970	888 ±	26	859 ±	22	826 ±	20	803 ±	24	762 ±	38	957 ±	29	850 ±	12
1971-1980	899 ±	24	858 ±	21	816 ±	25	797 ±	22	789 ±	46	940 ±	35	849 ±	13
1981-1985	931 ±	35	901 ±	23	855 ±	27	847 ±	21	802 ±	76	1051 ±	77	889 ±	16
1986-1990	965 ±	47	934 ±	20	898 ±	23	839 ±	28	854 ±	31	947 ±	62	913 ±	13
1991-1995	1045 ±	76	961 ±	49	931 ±	32	868 ±	59	890 ±	50	1066 ±	105	945 ±	25
1991 -	1109 ±	55	1027 ±	38	992 ±	26	935 ±	44	906 ±	40	1111 ±	101	1007 ±	19
Totalt	912 ±	13	886 ±	11	852 ±	11	822 ±	12	775 ±	28	973 ±	20	874 ±	6

5. Genomsnittlig ny månadshyra per lägenhet för 2013 samt 95 % konfidensintervall efter region, värdeår och lägenhetstyp. Kr

5. Average new rent per dwelling 2013, with 95 % confidence interval, by region, year of valuation and size of dwelling. SEK

	1 rum och kök	2 rum och kök	3 rum och kök	4 rum och kök	5+rum och kök	Övriga	Totalt
Riket							
-1940	4095 ± 186	5096 ± 251	6571 ± 287	8542 ± 393	11148 ± 638	3699 ± 238	5636 ± 153
1941-1950	3679 ± 182	4758 ± 185	5864 ± 260	7217 ± 375	9971 ± 975	3284 ± 437	5058 ± 141
1951-1960	3577 ± 124	4722 ± 113	5775 ± 138	6916 ± 209	8764 ± 431	2908 ± 114	5027 ± 82
1961-1970	3425 ± 82	4771 ± 120	5846 ± 100	7006 ± 142	9019 ± 340	3069 ± 148	5283 ± 67
1971-1980	3559 ± 82	4835 ± 82	5831 ± 111	7019 ± 147	8578 ± 294	3483 ± 113	5214 ± 66
1981-1985	3743 ± 142	5073 ± 103	6318 ± 160	7760 ± 198	9221 ± 397	3705 ± 438	5831 ± 111
1986-1990	4020 ± 163	5256 ± 122	6454 ± 136	7960 ± 217	9393 ± 312	3815 ± 238	5881 ± 98
1991-1995	4274 ± 178	5620 ± 227	6743 ± 172	8334 ± 270	9846 ± 375	4079 ± 283	6310 ± 140
1991 -	4727 ± 123	6053 ± 149	7362 ± 135	9096 ± 184	10553 ± 271	4304 ± 212	6786 ± 97
Totalt	3730 ± 46	5008 ± 45	6115 ± 50	7510 ± 78	9398 ± 162	3370 ± 67	5490 ± 28
Stor-Stockholm							
-1940	4460 ± 304	6073 ± 485	7641 ± 536	10017 ± 695	12973 ± 820	3938 ± 312	6060 ± 276
1941-1950	4257 ± 497	5279 ± 318	6321 ± 514	8645 ± 1033	13462 ± 4085	3789 ± 710	5539 ± 259
1951-1960	4264 ± 296	5227 ± 204	6232 ± 248	7164 ± 577	9553 ± 476	3185 ± 204	5535 ± 163
1961-1970	3882 ± 122	5561 ± 404	6537 ± 215	7590 ± 250	9689 ± 595	3698 ± 447	6153 ± 162
1971-1980	4036 ± 229	5350 ± 197	6393 ± 245	7431 ± 326	9150 ± 851	3856 ± 196	5799 ± 156
1981-1985	4193 ± 157	5381 ± 296	7017 ± 357	8108 ± 330	10231 ± 648	4406 ± 851	6505 ± 262
1986-1990	4526 ± 261	6085 ± 386	7448 ± 338	8493 ± 346	10378 ± 610	4298 ± 351	6626 ± 263
1991-1995	4934 ± 340	6563 ± 591	8114 ± 859	9671 ± 539	11312 ± 1436	4428 ± 833	7247 ± 407
1991 -	5366 ± 223	6935 ± 318	9001 ± 405	10497 ± 346	12195 ± 1103	4696 ± 565	7817 ± 246
Totalt	4315 ± 114	5664 ± 115	6766 ± 116	8129 ± 180	10455 ± 313	3782 ± 133	6132 ± 69
Stor-Göteborg							
-1940	4225 ± 382	4954 ± 577	7221 ± 510	9172 ± 829	12727 ± 997	2939 ± 404	5921 ± 496
1941-1950	3810 ± 272	4559 ± 289	5959 ± 567	6794 ± 289	8140 ± 1271	3274 ± 109	4759 ± 252
1951-1960	3668 ± 196	4640 ± 207	5830 ± 282	6803 ± 248	8116 ± 514	2956 ± 143	5044 ± 168
1961-1970	3819 ± 142	5028 ± 226	5875 ± 206	7168 ± 277	8832 ± 504	3234 ± 183	5521 ± 133
1971-1980	3590 ± 157	5139 ± 190	6055 ± 207	7132 ± 393	9285 ± 685	3547 ± 199	5381 ± 139
1981-1985	4188 ± 562	5380 ± 211	6539 ± 320	7969 ± 919	10052 ± 1349	4816 ± 271	6199 ± 224
1986-1990	4216 ± 301	5715 ± 281	6940 ± 327	9004 ± 371	10615 ± 653	4407 ± 669	6367 ± 239
1991-1995	4578 ± 200	6230 ± 326	7228 ± 336	9225 ± 612	10900 ± 857	3633 ± 375	6909 ± 252
1991 -	5187 ± 264	6466 ± 249	7611 ± 250	9501 ± 460	11319 ± 694	4192 ± 723	7093 ± 183
Totalt	4041 ± 97	5192 ± 100	6255 ± 106	7721 ± 175	9495 ± 371	3337 ± 106	5684 ± 66

Anm. Ny hyra har tidigare avsett januari. Från och med Hyror i bostadslägenheter 2008 har detta ändrats till att avse den månad från vilken ny hyra gäller. Anledning till detta är att överenskommelsen om ny hyra i allt större utsträckning har avsett en senare tidpunkt än januari.

5 Forts

5 Continue

	1 rum och kök	2 rum och kök	3 rum och kök	4 rum och kök	5+rum och kök	Övriga	Totalt
Stor-Stockholm + Stor-Göteborg + Övriga större kommuner							
-1940	4241 ± 197	5512 ± 294	7245 ± 305	9324 ± 461	12462 ± 561	3741 ± 258	5934 ± 183
1941-1950	3953 ± 231	5031 ± 196	6256 ± 311	7890 ± 513	11227 ± 1327	3479 ± 499	5346 ± 162
1951-1960	3864 ± 168	4916 ± 114	6033 ± 158	7122 ± 271	9178 ± 325	3133 ± 126	5292 ± 94
1961-1970	3725 ± 85	5083 ± 162	6065 ± 121	7206 ± 153	9256 ± 409	3271 ± 188	5615 ± 83
1971-1980	3797 ± 106	5080 ± 103	6032 ± 137	7271 ± 185	8930 ± 356	3651 ± 132	5493 ± 82
1981-1985	3982 ± 240	5305 ± 130	6656 ± 190	7947 ± 253	9484 ± 359	4130 ± 387	6224 ± 133
1986-1990	4336 ± 164	5658 ± 171	6944 ± 183	8495 ± 205	9885 ± 353	4120 ± 296	6315 ± 131
1991-1995	4503 ± 212	6168 ± 236	7286 ± 281	8957 ± 329	10117 ± 383	4257 ± 376	6804 ± 175
1991 -	4941 ± 133	6525 ± 142	8040 ± 176	9760 ± 242	11057 ± 396	4413 ± 248	7257 ± 112
Totalt	4032 ± 59	5297 ± 56	6388 ± 63	7823 ± 92	9854 ± 178	3548 ± 81	5800 ± 36
Övriga större kommuner							
-1940	3836 ± 198	4952 ± 287	6857 ± 401	8748 ± 718	11605 ± 950	3199 ± 292	5744 ± 270
1941-1950	3729 ± 229	4883 ± 273	6244 ± 422	7474 ± 417	10709 ± 882	2919 ± 283	5301 ± 247
1951-1960	3642 ± 210	4736 ± 138	5921 ± 266	7201 ± 313	9192 ± 510	3148 ± 209	5154 ± 137
1961-1970	3552 ± 154	4864 ± 175	5789 ± 166	6874 ± 232	9121 ± 761	3097 ± 273	5295 ± 112
1971-1980	3701 ± 127	4918 ± 139	5777 ± 179	7175 ± 266	8644 ± 440	3509 ± 228	5324 ± 112
1981-1985	3721 ± 331	5234 ± 162	6439 ± 280	7827 ± 303	8925 ± 369	3846 ± 279	6048 ± 187
1986-1990	4255 ± 265	5385 ± 172	6749 ± 254	8302 ± 307	9227 ± 391	3691 ± 498	6105 ± 180
1991-1995	3915 ± 173	5755 ± 238	6852 ± 310	8306 ± 451	9456 ± 481	4223 ± 437	6422 ± 231
1991 -	4288 ± 151	6145 ± 146	7538 ± 216	9234 ± 371	10405 ± 453	4275 ± 275	6857 ± 144
Totalt	3762 ± 72	5061 ± 69	6144 ± 90	7599 ± 129	9491 ± 273	3403 ± 132	5578 ± 49
Övriga mindre kommuner							
-1940	3058 ± 199	4035 ± 311	4973 ± 330	6862 ± 486	7545 ± 952	3366 ± 598	4668 ± 225
1941-1950	3144 ± 191	4152 ± 294	5046 ± 319	6519 ± 405	7764 ± 692	2485 ± 318	4451 ± 208
1951-1960	3119 ± 98	4275 ± 231	5188 ± 198	6376 ± 262	7284 ± 1140	2387 ± 170	4432 ± 142
1961-1970	3122 ± 118	4368 ± 158	5437 ± 156	6586 ± 255	8064 ± 399	2584 ± 157	4744 ± 107
1971-1980	3298 ± 118	4519 ± 114	5416 ± 162	6522 ± 165	7543 ± 379	3043 ± 177	4750 ± 99
1981-1985	3501 ± 133	4693 ± 139	5617 ± 210	7238 ± 361	8153 ± 1202	3345 ± 503	5114 ± 192
1986-1990	3629 ± 280	4841 ± 137	5988 ± 169	7372 ± 348	8580 ± 488	3450 ± 347	5427 ± 134
1991-1995	3804 ± 209	5157 ± 341	6380 ± 212	7540 ± 481	9366 ± 1077	3837 ± 366	5863 ± 206
1991 -	4029 ± 183	5376 ± 262	6630 ± 169	7894 ± 356	9427 ± 876	4064 ± 340	6102 ± 163
Totalt	3268 ± 61	4563 ± 72	5635 ± 77	6897 ± 127	8045 ± 351	2930 ± 118	4958 ± 48

Anm. Ny hyra har tidigare avsett januari. Från och med HIB 2008 har detta ändrats till att avse den månad från vilken ny hyra gäller. Anledning till detta är att överenskommelsen om ny hyra i allt större utsträckning har avsett en senare tidpunkt än januari.

6. Genomsnittlig ny månadshyra per lägenhet för 2013 samt 95 % konfidensintervall efter ägarkategori, värdeår och lägenhetstyp. Kr

6. Average new rent per dwelling in 2013, with 95 % confidence interval, by type of ownership, year of valuation and size of dwelling. SEK

	1 rum och kök	2 rum och kök	3 rum och kök	4 rum och kök	5+rum och kök	Övriga	Totalt
Kommunala bostadsföretag							
-1940	4158 ± 445	4959 ± 513	6268 ± 499	8598 ± 1232	11909 ± 2500	3815 ± 471	5410 ± 390
1941-1950	3686 ± 203	4660 ± 192	5629 ± 267	7148 ± 451	9190 ± 1050	2580 ± 333	4869 ± 185
1951-1960	3383 ± 113	4642 ± 141	5670 ± 159	6852 ± 296	8410 ± 340	2879 ± 149	4865 ± 109
1961-1970	3339 ± 105	4576 ± 119	5668 ± 134	6747 ± 197	8152 ± 264	2839 ± 152	5050 ± 98
1971-1980	3429 ± 82	4671 ± 96	5621 ± 121	6793 ± 150	8067 ± 328	3269 ± 128	5084 ± 82
1981-1985	3735 ± 132	5009 ± 108	6091 ± 168	7473 ± 229	8921 ± 369	3943 ± 264	5760 ± 114
1986-1990	3936 ± 185	5100 ± 119	6345 ± 164	7808 ± 293	8987 ± 306	3864 ± 272	5724 ± 128
1991-1995	4029 ± 173	5160 ± 199	6629 ± 227	8117 ± 312	9161 ± 410	3679 ± 185	6075 ± 205
1991 -	4726 ± 177	5882 ± 192	7347 ± 203	9078 ± 255	10437 ± 432	3963 ± 164	6769 ± 149
Totalt	3580 ± 54	4859 ± 51	5953 ± 63	7319 ± 103	8733 ± 159	3196 ± 84	5345 ± 41
Privata							
-1940	4095 ± 205	5118 ± 278	6617 ± 323	8549 ± 426	11156 ± 692	3607 ± 307	5685 ± 170
1941-1950	3695 ± 237	4816 ± 263	6019 ± 367	7213 ± 438	10161 ± 1135	3478 ± 546	5157 ± 192
1951-1960	3766 ± 207	4841 ± 198	5904 ± 242	6946 ± 295	8883 ± 612	2939 ± 180	5221 ± 135
1961-1970	3520 ± 142	5043 ± 216	6018 ± 162	7290 ± 203	9603 ± 525	3313 ± 247	5563 ± 121
1971-1980	3723 ± 160	5072 ± 152	6226 ± 225	7527 ± 320	9234 ± 432	3743 ± 175	5424 ± 129
1981-1985	3803 ± 251	5155 ± 200	6699 ± 306	8223 ± 372	9579 ± 811	3386 ± 515	5960 ± 226
1986-1990	4164 ± 226	5486 ± 246	6577 ± 240	8182 ± 312	9909 ± 592	3644 ± 478	6110 ± 169
1991-1995	4439 ± 272	6030 ± 344	6848 ± 323	8576 ± 543	10430 ± 520	4599 ± 455	6556 ± 224
1991 -	4723 ± 186	6241 ± 232	7349 ± 275	9109 ± 419	10672 ± 449	4696 ± 351	6807 ± 162
Totalt	3863 ± 76	5186 ± 83	6302 ± 88	7723 ± 129	9834 ± 250	3526 ± 109	5661 ± 54
Övriga							
Totalt	3624 ± 430	4714 ± 533	6177 ± 517	7978 ± 556	10520 ± 1412	3718 ± 327	5088 ± 374
Totalt							
Totalt	3730 ± 46	5008 ± 45	6115 ± 50	7510 ± 78	9398 ± 162	3370 ± 67	5490 ± 28

Anm. Ny hyra har tidigare avsett januari. Från och HIB 2008 har detta ändrats till att avse den månad från vilken ny hyra gäller. Anledning till detta är att överenskommelsen om ny hyra i allt större utsträckning har avsett en senare tidpunkt än januari.

7. Förändring i månadshyra per lägenhet mellan 2012 och ny månadshyra för 2013 samt 95 % konfidensintervall efter region, värdeår och lägenhetstyp. Procent

7. Change in rent per dwelling between 2012 and 2013, with 95 % confidence interval, by region, year of valuation and size of dwelling. Per cent

	1 rum och kök	2 rum och kök	3 rum och kök	4 rum och kök	5+rum och kök	Övriga	Totalt
Riket							
-1940	2,4± 0,3	2,1± 0,2	2,3± 0,6	2± 0,2	2,1± 0,2	2,3± 0,3	2,2± 0,2
1941-1950	2,2± 0,2	2,3± 0,2	2,5± 0,6	1,8± 0,5	2,1± 0,4	1,9± 0,6	2,3± 0,2
1951-1960	2,3± 0,4	2,1± 0,1	2,1± 0,2	2,1± 0,1	2,1± 0,2	2,3± 0,2	2,1± 0,1
1961-1970	2,3± 0,4	2,3± 0,3	2,3± 0,3	2,3± 0,2	2,1± 0,3	2,4± 0,3	2,3± 0,1
1971-1980	2,3± 0,2	2,2± 0,1	2,3± 0,3	2,3± 0,3	2,2± 0,6	2,6± 0,3	2,3± 0,1
1981-1985	2,3± 0,5	2,1± 0,2	2± 0,2	1,8± 0,4	2,2± 0,4	2,1± 0,3	2± 0,1
1986-1990	2,1± 0,2	2,1± 0,2	2,1± 0,3	2± 0,2	2± 0,3	2,3± 0,4	2,1± 0,1
1991-1995	2± 0,4	2,1± 0,8	1,5± 0,6	1,9± 0,2	1,8± 0,1	2,1± 0,3	1,9± 0,4
1991 -	1,9± 0,2	2± 0,5	1,6± 0,3	1,8± 0,2	1,7± 0,1	1,8± 0,2	1,8± 0,2
Totalt	2,3± 0,1	2,2± 0,1	2,2± 0,1	2,1± 0,1	2,1± 0,1	2,4± 0,1	2,2± 0,1
Stor-Stockholm							
-1940	2,4± 0,5	2,1± 0,3	2,7± 1,2	2,3± 0,3	2,2± 0,3	2± 0,3	2,3± 0,2
1941-1950	2,4± 0,3	2,3± 0,5	2,7± 1,3	2± 0,3	2,5± 0,5	1,5± 0,7	2,4± 0,4
1951-1960	..± ..	2,1± 0,2	1,9± 0,3	2,2± 0,4	1,9± 0,2	2,1± 0,3	2,1± 0,2
1961-1970	1,7± 0,6	2,3± 0,5	1,9± 0,3	2,1± 0,3	2,1± 0,4	2,5± 0,5	2,1± 0,2
1971-1980	2± 0,5	1,8± 0,3	1,8± 0,4	1,6± 0,4	..± ..	2,5± 0,4	1,9± 0,2
1981-1985	1,8± 0,4	1,7± 0,4	2,2± 0,5	2± 0,6	2± 0,3	2± 0,1	1,9± 0,3
1986-1990	1,9± 0,3	2,1± 0,3	1,8± 0,2	1,7± 0,2	1,9± 0,3	2± 0,5	1,9± 0,2
1991-1995	..± ..	1,3± 0,6	..± ..	1,8± 0,3	1,5± 0,3	2,4± 0,6	..± ..
1991 -	1,6± 0,3	1,5± 0,2	..± ..	1,5± 0,2	1,4± 0,2	2± 0,5	1,4± 0,4
Totalt	2,2± 0,3	2± 0,1	1,9± 0,2	1,9± 0,1	2± 0,3	2,2± 0,2	2± 0,1
Stor-Göteborg							
-1940	2,2± 0,2	2,1± 0,6	2± 0,4	2± 0,6	2,5± 0,3	3,7± 0,8	2,2± 0,3
1941-1950	2± 0,4	2,6± 0,5	3,2± 0,9	2,6± 0,1	..± ..	2,4± 0	2,6± 0,3
1951-1960	3± 0,9	2,5± 0,3	2,4± 0,2	2,4± 0,2	2,8± 0,7	2,6± 0,2	2,5± 0,1
1961-1970	3± 0,6	2,4± 0,2	2,5± 0,3	2,5± 0,2	2,1± 0,6	2,5± 0,3	2,5± 0,1
1971-1980	2,2± 0,4	2,4± 0,3	2,6± 0,3	2,8± 0,5	2,7± 0,6	3,2± 0,6	2,6± 0,2
1981-1985	2,4± 0,7	2,3± 0,2	2,1± 0,2	2± 0,2	1,9± 0,6	2,6± 0,3	2,2± 0,1
1986-1990	2,3± 0,6	2,3± 0,2	2,2± 0,1	2,4± 0,4	2,1± 0,1	2,4± 0,3	2,3± 0,1
1991-1995	2,3± 0,5	2,2± 0,2	2,2± 0,3	2,1± 0,6	2± 0,4	3± 0,9	2,2± 0,2
1991 -	2,2± 0,3	2,2± 0,2	2,1± 0,2	2± 0,4	1,9± 0,3	2,9± 1,4	2,2± 0,1
Totalt	2,5± 0,2	2,4± 0,1	2,4± 0,1	2,4± 0,1	2,4± 0,3	2,8± 0,2	2,4± 0,1

Anm. Förändringen i hyra har tidigare mätts som skillnaden mellan månadshyra i januari till januari. Från och med HIB2008 har detta ändrats till skillnaden mellan överenskommelsen om ny hyra respektive år. Anledning till detta är att överenskommelsen om ny hyra i allt större utsträckning har avsett en senare tidpunkt än januari.

7 Forts

7 Continue

	1 rum och kök	2 rum och kök	3 rum och kök	4 rum och kök	5+rum och kök	Övriga	Totalt
Stor-Stockholm + Stor-Göteborg + Övriga större kommuner							
-1940	2,3± 0,4	2,1± 0,2	2,6± 0,8	2,2± 0,3	2,1± 0,2	2,2± 0,3	2,3± 0,2
1941-1950	2,1± 0,2	2,2± 0,3	2,6± 0,8	1,9± 0,3	2,2± 0,6	2± 0,6	2,3± 0,3
1951-1960	2,5± 0,6	2,2± 0,1	2± 0,2	2,1± 0,2	2,1± 0,3	2,4± 0,2	2,2± 0,1
1961-1970	2,2± 0,3	2,2± 0,2	2,3± 0,2	2,1± 0,2	2,1± 0,3	2,3± 0,3	2,2± 0,1
1971-1980	2,2± 0,2	2,1± 0,1	2,4± 0,4	2,3± 0,4	2,4± 0,8	2,7± 0,4	2,3± 0,2
1981-1985	1,9± 0,4	2,1± 0,2	2,1± 0,2	2± 0,2	2,4± 0,4	2,1± 0,5	2,1± 0,1
1986-1990	2,2± 0,3	2,2± 0,2	2,1± 0,2	1,9± 0,1	1,8± 0,2	2,2± 0,3	2,1± 0,1
1991-1995	1,9± 0,5	1,7± 0,5	..± ..	1,9± 0,2	1,7± 0,1	2,3± 0,3	1,7± 0,4
1991 -	1,9± 0,2	1,8± 0,2	1,5± 0,5	1,7± 0,1	1,7± 0,1	1,8± 0,3	1,7± 0,2
Totalt	2,2± 0,1	2,1± 0,1	2,2± 0,1	2,1± 0,1	2,1± 0,2	2,4± 0,2	2,2± 0,1
Övriga större kommuner							
-1940	2,2± 0,7	2± 0,3	..± ..	2,2± 0,5	1,8± 0,4	2,5± 0,5	2,3± 0,4
1941-1950	1,8± 0,3	2± 0,4	2,5± 1	1,8± 0,6	1,6± 0,3	3,1± 1,1	2,1± 0,3
1951-1960	2± 0,3	2,2± 0,2	1,9± 0,3	2± 0,2	2,2± 0,6	2,6± 0,4	2,1± 0,1
1961-1970	2,2± 0,4	2± 0,3	2,5± 0,3	1,9± 0,3	2,1± 0,6	2,2± 0,5	2,2± 0,2
1971-1980	2,3± 0,3	2,1± 0,2	2,7± 0,7	2,8± 0,6	2,1± 0,9	2,7± 0,9	2,5± 0,3
1981-1985	1,7± 0,5	2,2± 0,4	2± 0,3	2± 0,3	2,6± 0,7	2± 0,9	2,1± 0,2
1986-1990	2,3± 0,5	2,2± 0,3	2,1± 0,4	1,9± 0,2	1,7± 0,5	2,4± 0,4	2,2± 0,2
1991-1995	2,4± 1,1	..± ..	2± 0,2	1,8± 0,2	1,7± 0,2	2,2± 0,3	1,9± 0,4
1991 -	2± 0,5	1,8± 0,5	1,8± 0,2	1,8± 0,1	1,7± 0,1	1,6± 0,3	1,8± 0,2
Totalt	2,1± 0,2	2,1± 0,1	2,3± 0,2	2,1± 0,2	2± 0,3	2,3± 0,3	2,2± 0,1
Övriga mindre kommuner							
-1940	2,5± 0,8	2,1± 0,6	1,7± 0,4	1,6± 0,4	1,9± 0,4	2,8± 0,9	2± 0,3
1941-1950	2,6± 0,4	2,4± 0,5	2,2± 0,8	..± ..	1,9± 0,4	..± ..	2,3± 0,3
1951-1960	2,1± 0,2	1,9± 0,3	2,3± 0,3	2,1± 0,1	1,9± 0,3	2,2± 0,3	2,1± 0,1
1961-1970	2,4± 0,6	2,6± 0,6	2,5± 0,6	2,5± 0,6	1,9± 0,6	2,6± 0,9	2,5± 0,3
1971-1980	2,4± 0,4	2,3± 0,2	2± 0,4	2,2± 0,4	..± ..	2,4± 0,5	2,2± 0,2
1981-1985	2,7± 1	2,2± 0,4	1,8± 0,4	..± ..	1,6± 0,6	2,1± 0,2	2± 0,3
1986-1990	2± 0,4	2± 0,3	2,1± 0,6	2± 0,4	2,3± 0,5	2,5± 0,7	2± 0,2
1991-1995	2,1± 0,4	..± ..	1,6± 0,6	2± 0,5	2,1± 0,2	1,9± 0,4	2± 0,6
1991 -	2± 0,3	2,3± 1,1	1,6± 0,5	2± 0,4	2± 0,2	1,8± 0,3	2± 0,5
Totalt	2,3± 0,2	2,3± 0,2	2,1± 0,2	2,1± 0,2	1,9± 0,2	2,4± 0,3	2,2± 0,1

Anm. Förändringen i hyra har tidigare mätts som skillnaden mellan månadshyra i januari till januari. Från och med HIB2008 har detta ändrats till skillnaden mellan överenskommelsen om ny hyra respektive år. Anledning till detta är att överenskommelsen om ny hyra i allt större utsträckning har avsett en senare tidpunkt än januari.

8. Förändring i månadshyra per lägenhet mellan 2012 och ny månadshyra för 2013 samt 95 % konfidensintervall efter ägarkategori, värdeår och lägenhetstyp. Procent

8. Change in rent per dwelling between 2012 and 2013, with 95 % confidence interval, by type of ownership, year of valuation and size of dwelling. Per cent

	1 rum och kök	2 rum och kök	3 rum och kök	4 rum och kök	5+rum och kök	Övriga	Totalt
Kommunala bostadsföretag							
-1940	2,4± 0,2	1,9± 0,6	2,2± 0,3	2,4± 0,3	2,6± 0,7	2,8± 0,6	2,2± 0,2
1941-1950	2,2± 0,2	2,6± 0,5	3,5± 1,5	2± 0,5	1,7± 0,4	..± ..	2,7± 0,5
1951-1960	2,1± 0,2	2,1± 0,2	2± 0,1	2± 0,1	2± 0,4	2,2± 0,2	2,1± 0,1
1961-1970	2,6± 0,5	2,3± 0,3	2,5± 0,5	2,4± 0,3	2± 0,4	2,4± 0,5	2,4± 0,2
1971-1980	2,3± 0,3	2,2± 0,2	2± 0,3	2,2± 0,4	1,8± 0,5	2,3± 0,2	2,2± 0,1
1981-1985	2,1± 0,3	2,1± 0,3	2,1± 0,2	1,9± 0,2	2,2± 0,4	2± 0,2	2,1± 0,1
1986-1990	2± 0,3	2,1± 0,2	2,1± 0,4	2± 0,2	1,8± 0,2	2,4± 0,5	2,1± 0,2
1991-1995	1,8± 0,5	1,4± 0,4	..± ..	1,7± 0,2	1,7± 0,2	2± 0,5	1,5± 0,4
1991 -	1,6± 0,2	1,6± 0,2	1,5± 0,5	1,7± 0,1	1,7± 0,2	1,6± 0,3	1,6± 0,2
Totalt	2,3± 0,2	2,1± 0,1	2,1± 0,2	2,1± 0,1	1,9± 0,2	2,3± 0,2	2,1± 0,1
Privata							
-1940	2,4± 0,4	2,1± 0,3	2,2± 0,5	2± 0,2	2± 0,2	2,2± 0,3	2,2± 0,2
1941-1950	2,2± 0,2	2,2± 0,3	2,2± 0,5	1,8± 0,6	2,2± 0,5	2± 0,6	2,2± 0,2
1951-1960	2,6± 0,7	2,1± 0,2	2,1± 0,3	2,2± 0,2	2,1± 0,3	2,4± 0,3	2,2± 0,2
1961-1970	2± 0,4	2,2± 0,3	2,2± 0,2	2,1± 0,3	2,1± 0,4	2,4± 0,5	2,2± 0,1
1971-1980	2,3± 0,4	2,1± 0,2	2,7± 0,6	2,4± 0,3	2,7± 1,1	2,9± 0,7	2,4± 0,2
1981-1985	2,6± 1,1	2,2± 0,3	2± 0,3	..± ..	2,1± 0,7	2,1± 0,5	2,1± 0,2
1986-1990	2,3± 0,3	2,1± 0,2	2± 0,5	1,9± 0,3	2,4± 0,4	2± 0,1	2,1± 0,2
1991-1995	2,1± 0,5	..± ..	1,7± 0,6	2,2± 0,4	1,9± 0,1	2,2± 0,2	2,3± 0,6
1991 -	2,2± 0,3	2,4± 0,9	1,7± 0,4	2± 0,3	1,8± 0,1	2± 0,3	2,1± 0,4
Totalt	2,3± 0,2	2,2± 0,1	2,2± 0,2	2,1± 0,1	2,2± 0,2	2,4± 0,2	2,2± 0,1
Övriga							
Totalt	..±±± ..	1,8± 0,3	1,7± 0,7	2,1± 0,5	..± ..
Totalt							
Totalt	2,3± 0,1	2,2± 0,1	2,2± 0,1	2,1± 0,1	2,1± 0,1	2,4± 0,1	2,2± 0,1

Anm. Förändringen i hyra har tidigare mätts som skillnaden mellan månadshyra i januari till januari. Från och med HIB 2008 har detta ändrats till skillnaden mellan överenskommelsen om ny hyra respektive år. Anledning till detta är att överenskommelsen om ny hyra i allt större utsträckning har avsett en senare tidpunkt än januari.

9. Genomsnittlig ny månadshyra per m² bostadsyta för 2013 (uppräknad till årsnivå) efter region, värdeår och lägenhetstyp. Kr

9. Average new rent per square metre of floor space in 2012 (adjusted upward to annual level) by region, year of valuation and size of dwelling. SEK

	1 rum och kök		2 rum och kök		3 rum och kök		4 rum och kök		5+rum och kök		Övriga		Totalt	
Riket														
-1940	1242 ±	57	1039 ±	44	948 ±	36	922 ±	35	863 ±	37	1361 ±	100	1079 ±	25
1941-1950	1122 ±	62	1032 ±	41	954 ±	34	863 ±	40	852 ±	43	1249 ±	112	1019 ±	25
1951-1960	1054 ±	34	985 ±	21	937 ±	18	895 ±	26	895 ±	40	1190 ±	35	986 ±	12
1961-1970	997 ±	20	934 ±	16	893 ±	13	883 ±	15	877 ±	20	1072 ±	35	927 ±	8
1971-1980	1013 ±	22	939 ±	14	896 ±	15	868 ±	16	865 ±	20	1069 ±	29	935 ±	8
1981-1985	1051 ±	35	996 ±	18	960 ±	18	927 ±	17	911 ±	27	1101 ±	47	979 ±	10
1986-1990	1116 ±	44	1034 ±	19	980 ±	16	942 ±	21	941 ±	24	1092 ±	84	1014 ±	11
1991-1995	1203 ±	53	1068 ±	33	1000 ±	22	986 ±	32	958 ±	23	1204 ±	86	1046 ±	17
1991 -	1370 ±	40	1202 ±	25	1133 ±	20	1106 ±	22	1035 ±	28	1325 ±	76	1181 ±	12
Totalt	1087 ±	13	1003 ±	7	944 ±	6	922 ±	8	900 ±	11	1145 ±	19	991 ±	4
Stor-Stockholm														
-1940	1402 ±	89	1245 ±	80	1101 ±	61	1050 ±	47	970 ±	45	1496 ±	131	1284 ±	45
1941-1950	1321 ±	182	1173 ±	69	1038 ±	35	1035 ±	95	989 ±	115	1412 ±	167	1158 ±	47
1951-1960	1266 ±	88	1087 ±	37	1023 ±	27	947 ±	80	963 ±	30	1288 ±	62	1087 ±	24
1961-1970	1118 ±	46	1037 ±	37	958 ±	24	950 ±	24	950 ±	37	1266 ±	79	1009 ±	17
1971-1980	1142 ±	52	1025 ±	30	976 ±	29	921 ±	32	937 ±	47	1189 ±	60	1021 ±	18
1981-1985	1124 ±	65	1073 ±	32	1074 ±	29	994 ±	28	1002 ±	34	1121 ±	45	1061 ±	18
1986-1990	1312 ±	105	1200 ±	55	1124 ±	34	1042 ±	31	1041 ±	38	1200 ±	66	1165 ±	31
1991-1995	1340 ±	106	1249 ±	74	1178 ±	105	1176 ±	50	1085 ±	89	1472 ±	141	1240 ±	46
1991 -	1566 ±	84	1410 ±	45	1396 ±	60	1314 ±	37	1214 ±	97	1633 ±	105	1415 ±	29
Totalt	1282 ±	37	1144 ±	18	1037 ±	13	1008 ±	19	986 ±	17	1321 ±	39	1120 ±	10
Stor-Göteborg														
-1940	1280 ±	104	1066 ±	93	1057 ±	60	1101 ±	96	982 ±	51	1151 ±	96	1120 ±	48
1941-1950	1211 ±	85	1076 ±	65	1053 ±	79	933 ±	40	746 ±	131	1456 ±	505	1092 ±	46
1951-1960	1141 ±	71	1015 ±	49	1007 ±	32	937 ±	19	937 ±	41	1210 ±	52	1029 ±	26
1961-1970	1091 ±	38	998 ±	44	918 ±	23	911 ±	28	904 ±	28	1090 ±	57	967 ±	17
1971-1980	1076 ±	50	1016 ±	38	945 ±	29	886 ±	27	921 ±	46	1095 ±	63	995 ±	19
1981-1985	1248 ±	130	1089 ±	24	1003 ±	46	964 ±	58	935 ±	41	1177 ±	93	1049 ±	31
1986-1990	1271 ±	62	1124 ±	42	1090 ±	37	1053 ±	40	1042 ±	40	1267 ±	76	1122 ±	25
1991-1995	1298 ±	73	1190 ±	49	1067 ±	38	1070 ±	51	1072 ±	64	1412 ±	203	1143 ±	30
1991 -	1454 ±	51	1270 ±	36	1172 ±	30	1142 ±	44	1125 ±	47	1372 ±	106	1245 ±	21
Totalt	1199 ±	27	1063 ±	19	990 ±	13	965 ±	16	943 ±	18	1134 ±	34	1044 ±	9

Anm. Observera att denna uppgift om årshyra/m² beräknats utifrån en enda hyra (ny månadshyra 2013*12 mån). Uppgiften bör därför inte jämföras direkt med årshyra/m² i tabell 3 och 4.

9 Forts

9 Continue

	1 rum och kök	2 rum och kök	3 rum och kök	4 rum och kök	5+rum och kök	Övriga	Totalt
Stor-Stockholm + Stor-Göteborg + Övriga större kommuner							
-1940	1291 ± 60	1129 ± 50	1030 ± 37	1001 ± 39	944 ± 31	1418 ± 107	1166 ± 29
1941-1950	1207 ± 82	1110 ± 42	1031 ± 33	947 ± 57	907 ± 50	1319 ± 120	1100 ± 28
1951-1960	1143 ± 47	1036 ± 23	986 ± 18	930 ± 35	939 ± 20	1268 ± 40	1039 ± 14
1961-1970	1083 ± 24	976 ± 21	918 ± 15	910 ± 17	901 ± 21	1109 ± 49	961 ± 10
1971-1980	1096 ± 27	985 ± 17	924 ± 18	896 ± 18	889 ± 23	1109 ± 34	973 ± 10
1981-1985	1138 ± 49	1041 ± 23	1003 ± 20	951 ± 19	935 ± 20	1134 ± 43	1017 ± 12
1986-1990	1221 ± 49	1110 ± 24	1046 ± 19	1018 ± 17	981 ± 31	1192 ± 45	1090 ± 14
1991-1995	1268 ± 58	1166 ± 35	1080 ± 32	1064 ± 32	985 ± 28	1290 ± 77	1135 ± 19
1991 -	1442 ± 42	1308 ± 26	1247 ± 24	1189 ± 26	1084 ± 36	1412 ± 67	1286 ± 14
Totalt	1186 ± 18	1064 ± 9	984 ± 8	964 ± 9	937 ± 10	1204 ± 24	1046 ± 5
Övriga större kommuner							
-1940	1087 ± 52	992 ± 42	950 ± 45	917 ± 42	889 ± 55	1178 ± 81	1002 ± 24
1941-1950	1092 ± 68	1037 ± 54	1016 ± 65	882 ± 66	895 ± 48	1136 ± 80	1031 ± 35
1951-1960	1059 ± 47	994 ± 33	935 ± 27	911 ± 30	905 ± 32	1267 ± 70	993 ± 19
1961-1970	1050 ± 37	936 ± 27	886 ± 24	872 ± 30	861 ± 35	1047 ± 71	927 ± 15
1971-1980	1069 ± 35	952 ± 22	882 ± 25	878 ± 26	845 ± 31	1043 ± 42	933 ± 14
1981-1985	1073 ± 31	1006 ± 35	949 ± 22	917 ± 24	895 ± 24	1132 ± 67	976 ± 17
1986-1990	1126 ± 39	1052 ± 18	997 ± 24	984 ± 24	911 ± 42	1144 ± 68	1031 ± 13
1991-1995	1159 ± 46	1071 ± 41	1032 ± 34	980 ± 35	925 ± 32	1194 ± 74	1055 ± 23
1991 -	1298 ± 43	1226 ± 35	1173 ± 29	1102 ± 35	1007 ± 38	1292 ± 61	1196 ± 17
Totalt	1089 ± 17	1004 ± 12	940 ± 12	924 ± 13	893 ± 15	1118 ± 34	987 ± 7
Övriga mindre kommuner							
-1940	899 ± 49	811 ± 49	755 ± 52	754 ± 44	640 ± 63	909 ± 35	796 ± 26
1941-1950	957 ± 57	858 ± 57	794 ± 39	777 ± 35	756 ± 72	959 ± 185	847 ± 33
1951-1960	910 ± 20	868 ± 34	826 ± 29	803 ± 23	736 ± 121	1011 ± 43	866 ± 18
1961-1970	911 ± 27	881 ± 22	848 ± 22	826 ± 26	778 ± 39	984 ± 29	873 ± 12
1971-1980	923 ± 25	879 ± 21	838 ± 23	813 ± 22	794 ± 49	965 ± 36	871 ± 12
1981-1985	963 ± 36	921 ± 24	872 ± 26	860 ± 22	813 ± 84	1074 ± 80	909 ± 16
1986-1990	987 ± 49	955 ± 21	918 ± 23	858 ± 28	876 ± 33	972 ± 66	934 ± 13
1991-1995	1069 ± 75	985 ± 50	947 ± 30	887 ± 59	909 ± 50	1088 ± 111	966 ± 25
1991 -	1132 ± 55	1051 ± 39	1009 ± 25	955 ± 44	925 ± 41	1133 ± 105	1028 ± 19
Totalt	935 ± 13	908 ± 11	873 ± 11	841 ± 12	791 ± 29	1000 ± 20	896 ± 6

Anm. Observera att denna uppgift om årshyra/m² beräknats utifrån en enda hyra (ny månadshyra 2013*12 mån). Uppgiften bör därför inte jämföras direkt med årshyra/m² i tabell 3 och 4.

10. Genomsnittlig ny månadshyra per m² bostadsyta 2013 (uppräknad till årsnivå) efter ägarkategori, värdeår och lägenhetstyp. Kr

10. Average new rent per square metre of floor space in 2013 (adjusted upward to annual level) by type of ownership, year of valuation and size of dwelling. SEK

	1 rum och kök	2 rum och kök	3 rum och kök	4 rum och kök	5+rum och kök	Övriga	Totalt
Kommunala bostadsföretag							
-1940	1260 ± 124	1127 ± 125	966 ± 107	1001 ± 116	888 ± 114	1437 ± 257	1151 ± 77
1941-1950	1149 ± 91	1013 ± 52	964 ± 35	882 ± 55	892 ± 108	1095 ± 127	1010 ± 33
1951-1960	1007 ± 32	970 ± 25	935 ± 21	905 ± 34	903 ± 32	1188 ± 48	974 ± 15
1961-1970	972 ± 26	900 ± 18	877 ± 16	855 ± 20	844 ± 22	1008 ± 30	900 ± 9
1971-1980	967 ± 21	904 ± 17	862 ± 18	844 ± 15	834 ± 20	993 ± 23	894 ± 9
1981-1985	1027 ± 26	969 ± 21	940 ± 19	912 ± 18	916 ± 25	1039 ± 54	954 ± 11
1986-1990	1090 ± 33	1013 ± 18	976 ± 20	937 ± 29	921 ± 27	1074 ± 101	1000 ± 12
1991-1995	1129 ± 48	1030 ± 41	985 ± 28	979 ± 33	935 ± 32	1071 ± 86	1011 ± 20
1991 -	1339 ± 44	1198 ± 37	1136 ± 32	1127 ± 31	1055 ± 35	1180 ± 86	1171 ± 19
Totalt	1031 ± 14	975 ± 9	928 ± 9	913 ± 10	895 ± 12	1068 ± 21	962 ± 5
Privata							
-1940	1243 ± 63	1028 ± 47	951 ± 40	916 ± 38	864 ± 40	1331 ± 104	1067 ± 27
1941-1950	1118 ± 79	1040 ± 57	959 ± 47	861 ± 47	851 ± 47	1280 ± 138	1025 ± 34
1951-1960	1098 ± 57	1007 ± 41	940 ± 32	888 ± 37	894 ± 56	1189 ± 54	998 ± 21
1961-1970	1036 ± 36	980 ± 26	909 ± 20	913 ± 23	902 ± 30	1141 ± 66	959 ± 14
1971-1980	1074 ± 45	991 ± 25	958 ± 27	923 ± 32	904 ± 35	1159 ± 53	1000 ± 16
1981-1985	1093 ± 59	1031 ± 28	991 ± 32	949 ± 38	904 ± 54	1146 ± 62	1014 ± 18
1986-1990	1152 ± 66	1066 ± 39	989 ± 28	949 ± 29	969 ± 40	1155 ± 54	1034 ± 21
1991-1995	1254 ± 79	1099 ± 55	1015 ± 42	995 ± 65	977 ± 41	1341 ± 104	1079 ± 31
1991 -	1400 ± 69	1205 ± 43	1125 ± 43	1074 ± 51	1011 ± 45	1469 ± 95	1191 ± 26
Totalt	1137 ± 22	1035 ± 14	962 ± 11	932 ± 13	905 ± 17	1213 ± 31	1022 ± 8
Övriga							
Totalt	1022 ± 141	986 ± 89	946 ± 69	933 ± 69	800 ± 70	1319 ± 173	1013 ± 55
Totalt							
Totalt	1087 ± 13	1003 ± 7	944 ± 6	922 ± 8	900 ± 11	1145 ± 19	991 ± 4

Anm. Observera att denna uppgift om årshyra/m² beräknats utifrån en enda hyra (ny månadshyra 2013*12 mån). Uppgiften bör därför inte jämföras med årshyra/m² i tabell 3 och 4.

11. Genomsnittlig yta per lägenhet år 2012 samt 95 % konfidensintervall efter region, värdeår och lägenhetstyp. Kvadratmeter

11. Average floor space per dwelling in 2012, with 95 % confidence interval, by region, year of valuation and size of dwelling. Square metre

	1 rum och kök	2 rum och kök	3 rum och kök	4 rum och kök	5+rum och kök	Övriga	Totalt
Riket							
-1940	40 ± 1	59 ± 2	84 ± 3	111 ± 3	155 ± 6	34 ± 2	67 ± 2
1941-1950	40 ± 1	56 ± 1	74 ± 2	103 ± 4	138 ± 10	33 ± 4	61 ± 1
1951-1960	41 ± 1	58 ± 1	74 ± 1	93 ± 2	119 ± 3	30 ± 1	63 ± 1
1961-1970	41 ± 1	61 ± 1	78 ± 1	95 ± 1	124 ± 3	35 ± 2	69 ± 1
1971-1980	42 ± 1	62 ± 1	78 ± 1	97 ± 2	120 ± 4	40 ± 1	68 ± 1
1981-1985	43 ± 1	61 ± 1	79 ± 1	101 ± 2	122 ± 4	41 ± 5	72 ± 1
1986-1990	44 ± 2	61 ± 1	79 ± 1	102 ± 2	120 ± 3	42 ± 3	71 ± 1
1991-1995	43 ± 1	63 ± 2	81 ± 2	102 ± 2	123 ± 4	41 ± 3	74 ± 1
1991 -	42 ± 1	61 ± 1	79 ± 1	99 ± 1	122 ± 3	40 ± 2	71 ± 1
Totalt	42 ± 0	60 ± 0	78 ± 0	98 ± 1	126 ± 2	36 ± 1	68 ± 0
Stor-Stockholm							
-1940	38 ± 2	59 ± 4	84 ± 5	114 ± 6	162 ± 9	32 ± 3	61 ± 3
1941-1950	39 ± 2	55 ± 2	73 ± 5	106 ± 13	161 ± 40	33 ± 6	59 ± 3
1951-1960	41 ± 3	58 ± 1	73 ± 2	91 ± 4	119 ± 5	30 ± 2	63 ± 2
1961-1970	42 ± 2	64 ± 3	82 ± 2	96 ± 3	123 ± 6	35 ± 3	75 ± 2
1971-1980	43 ± 2	62 ± 1	78 ± 2	97 ± 2	117 ± 7	40 ± 3	70 ± 2
1981-1985	45 ± 3	60 ± 2	78 ± 3	98 ± 3	123 ± 7	47 ± 10	74 ± 3
1986-1990	43 ± 2	61 ± 2	79 ± 2	98 ± 3	120 ± 7	43 ± 3	69 ± 3
1991-1995	44 ± 2	63 ± 4	82 ± 4	99 ± 2	125 ± 10	36 ± 6	71 ± 3
1991 -	42 ± 2	59 ± 2	78 ± 2	96 ± 2	121 ± 6	35 ± 4	68 ± 2
Totalt	41 ± 1	60 ± 1	78 ± 1	97 ± 1	128 ± 3	35 ± 1	68 ± 1
Stor-Göteborg							
-1940	40 ± 2	56 ± 4	83 ± 9	100 ± 7	157 ± 12	30 ± 4	65 ± 5
1941-1950	38 ± 1	51 ± 2	68 ± 4	88 ± 7	132 ± 10	29 ± 11	53 ± 2
1951-1960	39 ± 1	55 ± 1	69 ± 2	87 ± 2	104 ± 4	30 ± 2	60 ± 1
1961-1970	42 ± 2	61 ± 2	77 ± 2	94 ± 2	117 ± 5	36 ± 3	70 ± 1
1971-1980	40 ± 2	61 ± 1	77 ± 1	97 ± 4	121 ± 6	40 ± 2	66 ± 1
1981-1985	40 ± 2	60 ± 3	78 ± 2	99 ± 6	132 ± 23	50 ± 3	72 ± 3
1986-1990	40 ± 2	62 ± 4	77 ± 5	103 ± 3	122 ± 6	42 ± 6	69 ± 3
1991-1995	43 ± 2	63 ± 3	82 ± 4	103 ± 4	122 ± 4	32 ± 4	74 ± 3
1991 -	43 ± 1	61 ± 2	79 ± 2	100 ± 2	120 ± 4	37 ± 5	70 ± 2
Totalt	41 ± 1	59 ± 1	76 ± 1	96 ± 1	121 ± 4	36 ± 2	67 ± 1

11 Forts

11 Continue

	1 rum och kök	2 rum och kök	3 rum och kök	4 rum och kök	5+rum och kök	Övriga	Totalt
Stor-Stockholm + Stor-Göteborg + Övriga större kommuner							
-1940	40 ± 1	59 ± 2	85 ± 3	112 ± 4	159 ± 6	33 ± 2	65 ± 2
1941-1950	40 ± 1	55 ± 1	73 ± 3	103 ± 7	146 ± 14	32 ± 4	60 ± 2
1951-1960	41 ± 1	57 ± 1	73 ± 1	92 ± 2	118 ± 4	30 ± 1	63 ± 1
1961-1970	42 ± 1	63 ± 1	79 ± 1	95 ± 2	123 ± 4	36 ± 2	71 ± 1
1971-1980	42 ± 1	62 ± 1	78 ± 1	97 ± 2	121 ± 4	40 ± 2	69 ± 1
1981-1985	42 ± 2	61 ± 1	80 ± 2	100 ± 2	122 ± 5	44 ± 4	74 ± 2
1986-1990	43 ± 2	61 ± 1	80 ± 2	100 ± 2	121 ± 4	42 ± 3	71 ± 2
1991-1995	43 ± 1	64 ± 2	81 ± 2	101 ± 2	123 ± 3	40 ± 3	73 ± 2
1991 -	41 ± 1	60 ± 1	78 ± 1	99 ± 1	122 ± 3	38 ± 2	69 ± 1
Totalt	41 ± 0	60 ± 0	78 ± 1	98 ± 1	127 ± 2	36 ± 1	68 ± 0
Övriga större kommuner							
-1940	43 ± 2	60 ± 3	87 ± 5	114 ± 7	157 ± 12	34 ± 5	71 ± 4
1941-1950	41 ± 2	57 ± 2	74 ± 3	104 ± 8	142 ± 14	32 ± 4	63 ± 3
1951-1960	41 ± 2	57 ± 1	76 ± 3	95 ± 4	124 ± 7	31 ± 3	64 ± 2
1961-1970	41 ± 2	62 ± 2	79 ± 1	95 ± 3	127 ± 6	37 ± 3	70 ± 1
1971-1980	42 ± 1	62 ± 1	79 ± 2	98 ± 4	124 ± 7	41 ± 3	70 ± 1
1981-1985	42 ± 4	63 ± 2	82 ± 3	103 ± 3	120 ± 5	41 ± 3	75 ± 2
1986-1990	46 ± 3	62 ± 2	81 ± 3	101 ± 3	122 ± 6	39 ± 5	72 ± 2
1991-1995	41 ± 2	65 ± 3	80 ± 3	102 ± 4	122 ± 4	42 ± 3	75 ± 3
1991 -	40 ± 1	61 ± 2	78 ± 1	100 ± 3	123 ± 3	40 ± 3	70 ± 2
Totalt	42 ± 1	61 ± 1	79 ± 1	99 ± 1	128 ± 3	38 ± 2	69 ± 1
Övriga mindre kommuner							
-1940	41 ± 2	60 ± 3	81 ± 5	109 ± 5	141 ± 11	45 ± 9	73 ± 3
1941-1950	40 ± 2	58 ± 2	77 ± 4	102 ± 5	125 ± 8	33 ± 7	65 ± 3
1951-1960	41 ± 1	59 ± 2	76 ± 2	95 ± 3	120 ± 5	29 ± 2	63 ± 2
1961-1970	41 ± 1	59 ± 1	77 ± 2	96 ± 3	125 ± 6	32 ± 2	66 ± 1
1971-1980	43 ± 1	62 ± 1	78 ± 1	97 ± 3	116 ± 7	38 ± 3	67 ± 1
1981-1985	44 ± 1	61 ± 2	77 ± 2	101 ± 4	120 ± 11	38 ± 7	69 ± 3
1986-1990	44 ± 3	61 ± 1	79 ± 2	103 ± 3	118 ± 5	43 ± 7	71 ± 2
1991-1995	43 ± 2	63 ± 3	81 ± 2	102 ± 3	123 ± 10	43 ± 5	74 ± 2
1991 -	43 ± 1	62 ± 2	79 ± 2	100 ± 2	123 ± 9	43 ± 4	72 ± 2
Totalt	42 ± 1	60 ± 1	78 ± 1	99 ± 1	123 ± 3	36 ± 2	67 ± 1

12. Genomsnittlig ny månadshyra per lägenhet 2013, ny hyra per m² bostadsyta (på årsnivå), bostadsyta per lägenhet samt 95 % konfidensintervall efter län och kommun

12 Average new rent per dwelling in 2013, rent per square metre (adjusted upward to annual level), Floor space and 95 % confidence interval by county and municipality

	Ny hyra per lägenhet	Ny hyra per m ² (årsnivå)	Bostadsyta
01 Stockholms län	6132 ± 69	1120 ± 10	68 ± 1
0114 Upplands Väsby	5481 ± 288	1003 ± 69	68 ± 6
0117 Österåker	6293 ± 444	1134 ± 57	67 ± 7
0123 Järfälla	6307 ± 282	992 ± 38	78 ± 4
0126 Huddinge	5720 ± 328	1032 ± 36	68 ± 5
0127 Botkyrka	5189 ± 234	902 ± 22	70 ± 4
0136 Haninge	6562 ± 470	1061 ± 39	76 ± 6
0138 Tyresö	6498 ± 504	1069 ± 38	74 ± 7
0163 Sollentuna	6370 ± 600	1089 ± 69	70 ± 7
0180 Stockholm	6243 ± 105	1185 ± 17	65 ± 1
0181 Södertälje	6049 ± 292	1042 ± 27	71 ± 4
0182 Nacka	6668 ± 401	1120 ± 46	73 ± 5
0183 Sundbyberg	5828 ± 305	1034 ± 49	69 ± 4
0184 Solna	6165 ± 376	1136 ± 50	67 ± 5
0191 Sigtuna	6090 ± 321	1028 ± 62	72 ± 4
03 Uppsala län	5587 ± 256	994 ± 21	68 ± 3
0380 Uppsala	5995 ± 342	1029 ± 32	71 ± 4
04 Södermanlands län	5197 ± 204	941 ± 21	67 ± 3
0480 Nyköping	5950 ± 511	975 ± 66	75 ± 9
0483 Katrineholm	4678 ± 459	966 ± 40	59 ± 6
0484 Eskilstuna	5083 ± 208	906 ± 23	69 ± 3
05 Östergötlands län	5474 ± 144	958 ± 19	70 ± 2
0580 Linköping	5756 ± 209	988 ± 23	71 ± 3
0581 Norrköping	5639 ± 230	1019 ± 28	68 ± 3
0583 Motala	4860 ± 412	796 ± 44	74 ± 7
06 Jönköpings län	5094 ± 168	903 ± 17	69 ± 2
0680 Jönköping	5162 ± 225	916 ± 27	68 ± 3
07 Kronobergs län	4857 ± 263	874 ± 33	68 ± 4
0780 Växjö	5329 ± 390	934 ± 53	70 ± 5
08 Kalmar län	4681 ± 231	875 ± 33	65 ± 3
0880 Kalmar	5262 ± 385	1005 ± 46	64 ± 5
09 Gotlands län	5670 ± 483	989 ± 36	70 ± 7
0980 Gotland	5670 ± 483	989 ± 36	70 ± 7
10 Blekinge län	5465 ± 359	965 ± 46	69 ± 4
1080 Karlskrona	5432 ± 525	1027 ± 79	65 ± 6

	Ny hyra per lägenhet	Ny hyra per m ² (årsnivå)	Bostadsyta
12 Skåne län	5736 ± 106	995 ± 12	70 ± 1
1280 Malmö	6110 ± 162	1055 ± 22	71 ± 2
1281 Lund	5831 ± 323	1039 ± 36	69 ± 4
1282 Landskrona	5278 ± 436	975 ± 37	66 ± 6
1283 Helsingborg	5947 ± 278	1011 ± 32	71 ± 3
1290 Kristianstad	5549 ± 451	940 ± 27	72 ± 6
1292 Ängelholm	5584 ± 561	1013 ± 34	67 ± 8
13 Hallands län	5485 ± 210	958 ± 23	70 ± 3
1380 Halmstad	5519 ± 289	988 ± 33	68 ± 4
1383 Varberg	5005 ± 470	908 ± 63	67 ± 6
1384 Kungsbacka	6165 ± 390	992 ± 40	76 ± 4
14 Västra Götalands län	5442 ± 70	996 ± 9	67 ± 1
1401 Härryda	5895 ± 384	1013 ± 43	71 ± 4
1402 Partille	5747 ± 371	1001 ± 48	71 ± 6
1415 Stenungsund	5596 ± 368	998 ± 56	68 ± 5
1440 Ale	5593 ± 312	963 ± 34	71 ± 4
1441 Lerum	5954 ± 699	1039 ± 65	70 ± 9
1480 Göteborg	5684 ± 77	1059 ± 10	66 ± 1
1481 Möndal	5832 ± 246	1054 ± 30	68 ± 3
1482 Kungälv	5161 ± 448	984 ± 43	64 ± 5
1485 Uddevalla	4740 ± 362	911 ± 37	63 ± 6
1488 Trollhättan	5149 ± 595	979 ± 42	64 ± 8
1489 Alingsås	5131 ± 706	893 ± 63	69 ± 6
1490 Borås	5281 ± 281	969 ± 49	67 ± 4
1494 Lidköping	4888 ± 479	870 ± 34	68 ± 6
1496 Skövde	5481 ± 599	909 ± 45	73 ± 7
17 Värmlands län	5019 ± 220	917 ± 22	66 ± 3
1780 Karlstad	5514 ± 289	979 ± 32	69 ± 4
18 Örebro län	5181 ± 174	919 ± 22	70 ± 3
1880 Örebro	5325 ± 226	939 ± 30	70 ± 3
19 Västmanlands län	5189 ± 201	950 ± 26	67 ± 3
1980 Västerås	5514 ± 228	1007 ± 32	67 ± 4
20 Dalarnas län	4912 ± 218	914 ± 18	65 ± 3
2080 Falun	5030 ± 469	991 ± 39	62 ± 5
2081 Borlänge	4993 ± 529	928 ± 30	66 ± 8
21 Gävleborgs län	4903 ± 173	886 ± 20	68 ± 2
2180 Gävle	4969 ± 247	916 ± 29	66 ± 3

	Ny hyra per lägenhet	Ny hyra per m ² (årsnivå)	Bostadsyta
22 Västernorrlands län	4717 ± 222	892 ± 33	65 ± 3
2281 Sundsvall	4874 ± 267	931 ± 33	64 ± 5
2284 Örnsköldsvik	4723 ± 585	901 ± 95	65 ± 6
23 Jämtlands län	4590 ± 363	849 ± 35	66 ± 5
2380 Östersund	4928 ± 456	874 ± 47	69 ± 7
24 Västerbottens län	5065 ± 232	938 ± 28	66 ± 3
2480 Umeå	5360 ± 243	1008 ± 29	66 ± 4
2482 Skellefteå	5056 ± 591	895 ± 56	68 ± 5
25 Norrbottens län	4680 ± 265	874 ± 28	65 ± 3
2580 Luleå	4715 ± 440	870 ± 52	66 ± 7
2581 Piteå	4703 ± 507	896 ± 45	64 ± 8

13. Genomsnittlig ny månadshyra, bostadsyta per lägenhet och hyra per m² (på årsnivå) samt 95 % konfidensintervall 2013, i storstadskommuner efter lägenhetstyp

13. Average new rent, floor space per dwelling and rent per square metre, (to annual level) with 95 % confidence interval, in 2013, in metropolitan municipalities by size of dwelling.

	1 rum och kök	2 rum och kök	3 rum och kök	4 rum och kök	5+rum och kök	Övriga	Totalt
Riket							
Ny hyra	3730± 46	5008± 45	6115± 50	7510± 78	9398± 162	3370± 67	5490± 28
Hyra per m ²	1087± 13	1003± 7	944± 6	922± 8	900± 11	1145± 19	991± 4
Bostadsyta	42± 0	60± 0	78± 0	98± 1	126± 2	36± 1	68± 0
Stockholms kommun							
Ny hyra	4454± 167	5773± 158	7082± 203	8516± 302	11439± 434	3893± 177	6243± 105
Hyra per m ²	1354± 51	1199± 28	1087± 25	1053± 26	1029± 21	1395± 52	1185± 17
Bostadsyta	40± 1	58± 1	78± 2	97± 2	134± 5	34± 2	65± 1
Malmö kommun							
Ny hyra	4272± 190	5527± 218	6440± 245	8205± 480	10909± 927	3933± 238	6110± 162
Hyra per m ²	1204± 46	1097± 32	975± 33	977± 46	985± 42	1236± 69	1055± 22
Bostadsyta	43± 2	61± 2	79± 2	101± 5	132± 7	39± 3	71± 2
Göteborgs kommun							
Ny hyra	4061± 113	5208± 111	6263± 136	7751± 206	9749± 441	3348± 115	5684± 77
Hyra per m ²	1224± 30	1079± 20	999± 17	972± 20	960± 20	1150± 32	1059± 10
Bostadsyta	40± 1	58± 1	75± 1	95± 2	122± 5	36± 1	66± 1

14. Genomsnittlig ny månadshyra, bostadsyta per lägenhet och hyra per m² (på årsnivå) samt 95 % konfidensintervall 2013, i storstadskommuner efter värdeår.

14. Average rent, floor space per dwelling and rent per square metre, (to annual level) with 95 % confidence interval, in 2013, in metropolitan municipalities by year of valuation.

	- 1940	1941-1950	1951-1960	1961-1970	1971-1980	1981-1985	1986-1990	1991 -	Totalt
Riket									
Ny hyra	5636± 153	5058± 141	5027± 82	5283± 67	5214± 66	5831± 111	5881± 98	6786± 97	5490± 28
Hyra per m ²	1079± 25	1019± 25	986± 12	927± 8	935± 8	979± 10	1014± 11	1181± 12	991± 4
Bostadsyta	67± 2	61± 1	63± 1	69± 1	68± 1	72± 1	71± 1	71± 1	68± 0
Stockholms kommun									
Ny hyra	6107± 289	5516± 294	5601± 198	6207± 274	5922± 366	6944± 648	6944± 488	8356± 355	6243± 105
Hyra per m ²	1300± 46	1180± 54	1110± 28	1020± 34	1089± 42	1098± 33	1250± 51	1513± 31	1185± 17
Bostadsyta	60± 3	58± 3	62± 2	75± 4	67± 4	76± 7	68± 5	68± 3	65± 1
Malmö kommun									
Ny hyra	5800± 523	5919± 400	5607± 396	6043± 402	5798± 278	7013± 720	6753± 558	8443± 624	6110± 162
Hyra per m ²	1068± 51	1147± 74	1084± 47	1013± 45	969± 37	1049± 57	1087± 40	1389± 70	1055± 22
Bostadsyta	67± 6	64± 7	64± 5	73± 5	74± 4	82± 9	75± 6	74± 5	71± 2
Göteborgs kommun									
Ny hyra	6002± 525	4750± 258	5124± 165	5636± 158	5372± 164	6342± 326	6468± 342	7262± 301	5684± 77
Hyra per m ²	1143± 48	1093± 46	1045± 21	976± 20	1004± 23	1092± 37	1162± 34	1337± 35	1059± 10
Bostadsyta	65± 6	53± 2	60± 2	71± 2	66± 2	71± 4	68± 4	66± 3	66± 1

Fakta om statistiken

Syftet med undersökningen Hyror i bostadslägenheter är i huvudsak att för hyresrättslägenheter beskriva hyresnivåer och förändringar i dessa. För att kunna ge en bra och klar bild av hyran är det viktigt att de lägenheter som undersöks har en klart definierad hyra och bostadsyta. Lägenheter där det i hyran ingår exempelvis någon typ av service eller gemensamma ytor är alltså inte lämpliga att ingå i undersökningen. Tanken är att beskriva hyror och hyresförändringar för lägenheter med så ”rena” hyror som möjligt. Studentbostäder, ålderdomshem, servicebostäder och andra så kallade kategoribostäder ingår därför inte i målpopulationen.

Undersökningen baseras på ett riksomfattande urval av lägenheter som färdigställt till och med år 2011. Urvalet omfattar cirka 12 321 lägenheter som upplåts med hyresrätt. Undersökningen grundas på data som samlats in via internet- eller postenkät till fastighetsägarna med frågor om de utvalda lägenheternas egenskaper, hyror m.m. Möjlighet har också funnits att lämna uppgifter via filöverföring. Den här rapporten innehåller lägenhetsdata för år 2012 och 2013.

Detta omfattar statistiken

Populationen av lägenheter utgörs av

- alla hyres- och bostadsrättslägenheter som medräknats i folk- och bostadsräkningen 1990
- nybyggda hyres- och bostadsrättslägenheter under åren 1991-2011 som ingår i SCB:s bostadsbyggnadsstatistik.

Undantagna är rivna, på grund av förestående rivning utrymda lägenheter, studentbostäder, specialbostäder för äldre eller rörelsehindrade, annat kategoribonde, lägenheter som används till annat än bostadsändamål, möblerade lägenheter och hyresfritt upplåtna lägenheter.

Bostadsräkningen 1990 omfattar alla permanenta bostäder som är avsedda för privata hushåll, såväl bebodda som obebodda, med undantag av kollektiva bostäder, lägenheter som uteslutande används som kontor, lager, verkstad med mera.

I bostadsbyggnadsstatistiken ingår samtliga nybyggda hus med minst en bostadslägenhet som är avsedd för varaktigt bruk. Med bostadslägenhet menas här en bostad som är avsedd för ett enskilt hushåll och som ur byggnadsteknisk synpunkt är avskild från andra bostäder.

I denna undersökning redovisas endast lägenheter som upplåts med hyresrätt, inte lägenheter som upplåts med bostadsrätt. Statistiken omfattar lägenheter som upplåts med hyresrätt oavsett ägarkategori. Kooperativ hyresrätt räknas som hyresrätt, liksom lägenheter i bostadsrättsföreningar som ägs av föreningen och hyrs ut. Lägenheter som inte varit hyresrätter under hela undersökningsperioden (2012 – 2013) ingår inte i undersökningsresultatet.

Definitioner och förklaringar

Hyran inkluderar alla obligatoriska tillägg som uppvärmning, varmvatten och i förekommande fall hyresgästens utgifter för bränsle och varmvatten. Hyra för garage, bilplats eller annan lokal, som inte används för bostadsändamål, ingår inte i hyran. Utgifter för hushållsel inkluderas heller inte i hyran. I lägenheter där de boende själva bekostat uppvärmningen används schablonbelopp för bränsleutgiften. För lägenheter där utgiften för hushållsel inte kan särskiljas från hyresbeloppet har avdrag på motsvarande sätt gjorts schablonmässigt för denna utgift.

Årshyra mäts netto efter avdrag för eventuell rabatt, exempelvis kvarboenderabatt, inflyttningsrabatt och rabatt på grund av uppskjutet lägenhetsunderhåll. Vi

mäter med andra ord *betald* årshyra. Ny månadshyra mäts brutto, utan avdrag för eventuell rabatt.

Tabellredovisningarna av hyresförändringen mellan åren (2012-2013) avser lägenheter där ingen större ombyggnation/standardförbättring skett under mätperioden.

Mätperiod är kalenderåret 2012 samt, för beräkning av förändring i månadshyra tidpunkt för ny hyra 2012 och tidpunkt för ny hyra 2013.

Lägenhetstyp indelas efter 1 rum och kök, 2 rum och kök, 3 rum och kök, 4 rum och kök, 5 eller fler rum och kök samt Övriga. Till Övriga räknas lägenheter bestående av 1 rum, 1 rum med kokvrå/köksskåp, 2 rum med mera.

Med **rum** avses utrymme på minst 7 kvadratmeter golvyta och med direkt dagsljus från fönster. Som rum räknas inte kök, badrum, klädkammare och dylikt. Med **kök** avses ett för matlagning avsett utrymme om det har en golvyta (bänkar, skåp och liknande inräknat) av minst 7 kvadratmeter och har direkt dagsljus genom fönster. Kokvrå och matvrå räknas som kök om ettdera av utrymmena har fönster.

Med **kokvrå** avses ett för matlagning avsett utrymme vars yta är mindre än 7 kvadratmeter, men dock så stort att en person kan vistas däri. Även om utrymmet är större än sju kvadratmeter räknas det som kokvrå om det saknar fönster. Med **kokskåp** avses skåp med inredning avsedd för matlagning. Även så kallad trinett skall räknas som kokskåp

Ägarkategorier indelas i:

Kommunala bostadsföretag: ett aktiebolag eller en stiftelse som till större delen ägs/styrs av en kommun.

Privata fastighetsägare: juridisk eller fysisk person.

Övriga fastighetsägare: andra än ovanstående, såsom stat, landsting, kommuner, bostadsföreningar och bostadsrättsföreningar.

Regional indelning:

Redovisningen i denna rapport görs efter regionerna: *Stor-Stockholm*, *Stor-Göteborg*, *Övriga större kommuner* (kommuner med mer än 75 000 invånare utanför Stor-Stockholm och Stor-Göteborg) samt *Övriga mindre kommuner* (kommuner med mindre än 75 000 invånare utanför Stor-Stockholm och Stor-Göteborg). Kommunerna indelas i regionerna enligt ovan utifrån kommunal indelning den 1 januari 2011 och efter folkmängd 31 december 2010.

Stor-Stockholm: Sammanfaller fr.o.m. undersökningsår 2004 med Stockholms län. Tidigare definition exkluderade kommunerna Norrtälje, Nykvarn, Nynäshamn och Södertälje.

Stor-Göteborg: Från undersökningsår 2004 ingår här Ale, Alingsås, Göteborg, Härryda, Kungsbacka, Kungälv, Lerum, Lilla Edet, Mölndal, Partille, Stenungsund, Tjörn och Öckerö. Jämfört med tidigare har Stor-Göteborg utökats med Alingsås och Lilla Edet.

Övriga större kommuner: Borås, Eskilstuna, Gävle, Halmstad, Helsingborg, Jönköping, Karlstad, Kristianstad, Linköping, Lund, Malmö, Norrköping, Sundsvall, Umeå, Uppsala, Västerås, Växjö och Örebro.

Övriga mindre kommuner: kommuner som inte ingår i någon av de andra regionerna.

Färdigställandeår/Värdeår: Färdigställandeår (eller nybyggnadsår) avser det år då övervägande delen av byggnaden färdigställdes/togs i bruk. Då huset är nybyggt är värdeåret detsamma som färdigställandeåret. Efter större om- eller tillbyggnad fastställs ett nytt värdeår med beaktande av ombyggnadens omfattning. Värdeåret används vid fastställande av fastighetens taxeringsvärde.

Så görs statistiken

Urval

Nytt urval drogs inför 1993 års undersökning. Som urvalsram användes material från 1990 års folk- och bostadsräkning (FoB90). Komplettering har sedan gjorts med bostadsbyggnadsstatistikens primärmaterial för lägenheter färdigställda åren 1991–2011. Totalt har för 2012 års undersökning dragits 12 321 lägenheter. Av dessa har 575 uteslutits under arbetets gång eftersom de inte tillhör målpopulationen. Tabellredovisningarna baseras således på omkring 11 746 lägenheter i hyresrätt.

Insamling och granskning

Uppgiftsinsamlingen har genomförts med stöd av lagen om den officiella statistiken (SFS 2001:100) och SCB:s föreskrifter (SCB-FS 2011:2). Undersökningen grundas på data som samlats in via internet- eller postenkät till fastighetsägarna med frågor om de utvalda lägenheternas egenskaper, hyror m.m. Möjlighet har också funnits att lämna uppgifter elektroniskt via filöverföring. Insamlingen startade i början av april 2013 och har följts upp med påminnelser.

Materialet har genomgått ett selektivt granskningsprogram där uppgifternas rimlighet och inbördes förenlighet kontrollerats. Vid granskningen av enkätsvar har jämförelser gjorts med de uppgifter för samma lägenheter som lämnades vid föregående års undersökning. I samband med manuell rättning har SCB kontaktat fastighetsägare för att kontrollera och rätta vissa uppgifter.

Skattningsmetod

X_i = hyra för viss lägenhet

Y_i = bostadsyta för viss lägenhet

N_i = antal lägenheter i viss redovisningsgrupp

Genomsnittlig hyra per lägenhet:

$$\frac{1}{N} \sum_{i=1}^N X_i$$

Genomsnittlig hyra per kvadratmeter bostadsyta:

$$\frac{1}{N} \sum_{i=1}^N \frac{X_i}{Y_i}$$

Genomsnittlig förändring av hyra per lägenhet:

$$\frac{1}{N} \sum_{i=1}^N (X_{i\text{år}2} - X_{i\text{år}1})$$

Genomsnittlig förändring av hyra per kvadratmeter bostadsyta:

$$\frac{1}{N} \sum_{i=1}^N \left(\frac{X_{i\text{år}2} - X_{i\text{år}1}}{Y_i} \right)$$

Hyra per kvadratmeter beräknas som ett genomsnitt av lägenheternas kvadratmeterhyra. Stora och små lägenheter väger därför lika tungt i denna beräkning.

Statistikens tillförlitlighet

Resultatens tillförlitlighet får bedömas utifrån tre typer av fel som förekommer i urvalsundersökningar, nämligen fel på grund av urval, bortfall samt mätfel.

Urvalsfel

Redovisade resultat är skattningar som är behäftade med fel som beror på att undersökningen baseras på ett urval.

Allmänt kan sägas att felen är relativt små tack vare att undersökningen har ett stort urval och en relativt homogen population.

Undersökningen är inte en totalundersökning av hela populationen av lägenheter utan baseras på ett urval. Samtliga publicerade värden är därför skattningar av värden som gäller för hela populationen. Precisionen i varje skattning kan anges med ett konfidensintervall som täcker populationsvärdet med viss känd säkerhet. Ett 95 procents konfidensintervall, som används i denna undersökning, kan beräknas som punktskattningen ± 2 gånger medelfelet för skattningen. Ett 95 procents konfidensintervall täcker det sanna populationsvärdet med 95 procent säkerhet.

Bortfall

Bortfallsfel beror på att mätvärden saknas för vissa enheter och kan ha en snedvridande effekt på resultaten. Bortfallet utgörs dels av objektsbortfall, det vill säga helt obesvarade blanketter, dels av partiellt bortfall, då vissa frågor i blanketten inte har besvarats.

Förändringen i hyra har tidigare mätts som skillnaden mellan månadshyra i januari till januari. Från och med Hyror i bostadslägenheter 2008 har detta ändrats till skillnaden mellan överenskommelsen om ny hyra respektive år. Anledning till detta är att överenskommelsen om ny hyra i allt större utsträckning har avsett en senare tidpunkt än januari.

För drygt 5 procent av de lägenheter, för vilka svar erhållits, var inte den nya hyran färdigförhandlad för januari 2013. Den främsta orsaken till det är förse- nade hyresförhandlingar. Kompletteringsenkät har skickats ut för alla dessa lägenheter. Bortfallet i denna enkät visade sig vara 22,3 % (1,2 % av nettourvalet).

Efter påminnelser återstod 1 774 lägenheter (cirka 14 procent) för vilka uppgifter inte erhållits från fastighetsägarna. Hur bortfallet fördelar sig med avseende på region framgår av Tablå 4. Ovägt bortfall är andelen av urvalet som inte besvarats och det vägda bortfallet speglar hur stor del av populationen bortfallet representerar.

Tablå 4 Bortfallets storlek i procent

<i>Region</i>	<i>Ovägt bortfall (procent)</i>	<i>Vägt bortfall (procent)</i>
Stor-Stockholm	17,2	19,5
Stor-Göteborg	10,4	8,6
Övriga större kommuner	12,8	12,8
Övriga kommuner	17,0	16,3
Totalt	14,4	14,9

Mätfel

Mätfel är skillnaden mellan det observerade och det sanna värdet i en variabel för ett objekt. Eftersom urvalet varit detsamma under ett antal år, föreligger goda möjligheter att reducera effekten av de fel som kan finnas i lämnade uppgifter eller som kan uppstå vid bearbetningen av materialet. Då vi har uppgifter från tidigare år finns möjlighet att kontrollera om uppgiftslämnaren har beräknat hyrorna på samma sätt som tidigare, och om något fel har gjorts vid behandlingen av uppgifter i årets eller tidigare års undersökningar. Mätfelen bedöms vara små i denna undersökning.

Bra att veta

Bakgrund

SCB har sedan år 1969 genomfört årliga bostads- och hyresundersökningar (BHU). Omfattningen av undersökningarna har varierat mellan åren.

Hyror i bostadslägenheter (HiB) är en ”ny” hyresundersökning som härstammar från Bostads- och hyresundersökningen (BHU). BHU bestod tidigare av två delar; en del där fastighetsägare lämnade uppgifter om lägenheter, Ägardelen, och en del där hushållet besvarade frågor om boendet, Hushållsdelen. Hushållsdelen har från undersökningsår 2003 lagts ner. Motsvarande statistik kommer fortsättningsvis att insamlas och redovisas inom ramen för undersökningen Hushållens ekonomi (HEK). Ägardelen har tidigare undersökt både hyres- och bostadsrättslägenheter. I Ägardelen ingår från undersökningsår 2003 endast hyresrättslägenheter. Eftersom den kvarvarande produkten avviker mycket i omfattning mot BHU har den fått ett nytt namn, Hyror i bostadslägenheter (HiB). Innehållet i HiB är dock exakt samma som motsvarande del i BHU.

Redovisning efter värdeår och färdigställandeår

Resultaten av undersökningen finns redovisade både efter lägenhetens/fastighetens nybyggnadsår och värdeår. I denna rapport görs redovisning efter värdeår. I Sveriges statistiska databaser, som nås via SCB:s webbplats <http://www.scb.se/>, finns redovisning efter både nybyggnadsår och värdeår.

Annan statistik

Ytterligare statistik inom närliggande områden är

- intäcks- och kostnadsundersökningarna för flerbostadshus,
- statistik över outhyrda lägenheter i flerbostadshus,
- nybyggnad av bostäder,
- hyresstatistik för nybyggda lägenheter,
- ombyggnad och rivning,
- priser för nyproducerade lägenheter,
- energistatistik för flerbostadshus och småhus,
- fastighetsprisstatistik,
- hushållens ekonomi,

I samarbete med Sveriges Byggindustrier ger SCB ut tidskriften **BYGGINDEX**, som utkommer med 11 nummer per år. Byggindex innehåller förutom de flesta inom byggbranschen använda indexserierna även aktuell information om det mesta som berör byggbranschen.

Mer information om statistiken och dess kvalitet ges i en särskild Beskrivning av statistiken på SCB:s webbplats, www.scb.se.

In English

Summary

The survey of rents for dwellings in 2012 is based on a national sample of rented dwellings completed before the end of year 2011. The sample covered 12 321 dwellings. The survey was carried out in April 2013 as a postal and internet survey of the property owners, requesting information about e.g. the quality and rent of the selected dwellings.

The average rent increase for rented dwellings between 2012 and the new rent 2013 was 2.2 per cent. The rent increase was lowest in Greater Stockholm, 2.0 percent, and highest in Greater Gothenburg, 2.4 percent.

The average annual rent per square meter of floor space in 2012 was 966 SEK, and the average new rent in 2013 was 5 490 SEK.

The non-response rate in this survey is 14.4 per cent. Unless otherwise indicated by table headings, the data in this publication refer to conditions during the calendar year of 2012. In the tables giving the number of dwellings, the figures represent estimates of the total numbers in the respective groups. The estimated rents include heating costs.

List of tables

Explanation of symbols	8
1. Average annual rent per dwelling, with 95 % confidence interval, by region, year of valuation and size of dwelling in 2012. SEK	9
2. Average annual rent per dwelling by region, with 95 % confidence interval, type of ownership, year of valuation and size of dwelling in 2012. SEK	11
3. Average annual rent per square metre of floor, with 95 % confidence interval, space by region, type of ownership, year of valuation and size of dwelling in 2012. SEK	13
4. Average annual rent per square metre of floor space, with 95 % confidence interval, by region, year of valuation and size of dwelling in 2012. SEK	15
5. Average new rent per dwelling 2013, with 95 % confidence interval, by region, year of valuation and size of dwelling. SEK	17
6. Average new rent per dwelling in 2013, with 95 % confidence interval, by type of ownership, year of valuation and size of dwelling. SEK	19
7. Change in rent per dwelling between 2012 and 2013, with 95 % confidence interval, by region, year of valuation and size of dwelling. Per cent	20
8. Change in rent per dwelling between 2012 and 2013, with 95 % confidence interval, by type of ownership, year of valuation and size of dwelling. Per cent	22
9. Average new rent per square metre of floor space in 2012 (adjusted upward to annual level) by region, year of valuation and size of dwelling. SEK	23
10. Average new rent per square metre of floor space in 2013 (adjusted upward to annual level) by type of ownership, year of valuation and size of dwelling. SEK	25

11. Average floor space per dwelling in 2012, with 95 % confidence interval, by region, year of valuation and size of dwelling. Square metre	26
12 Average new rent per dwelling in 2013, rent per square metre (adjusted upward to annual level), Floor space and 95 % confidence interval by county and municipality	28
13. Average new rent, floor space per dwelling and rent per square metre, (to annual level) with 95 % confidence interval, in 2013, in metropolitan municipalities by size of dwelling.	31
14. Average rent, floor space per dwelling and rent per square metre, (to annual level) with 95 % confidence interval, in 2013, in metropolitan municipalities by year of valuation.	32

List of terms

antal	number of
bostadsrättsförening	housing co-operative
bostadsrättslägenhet	dwelling in housing co-operative
bostadsyta	floor space
färdigställandeår	year of completion
genomsnittlig	average
hyra	rent
hyreslägenhet	rented dwelling
kommunala bostadsföretag	non profit housing organisations supervised by the local authority
kr	Swedish kronor (SEK)
lägenheter	dwellings
lägenhetstyp	size of dwelling (number of rooms)
kvadratmeter (kvm)	square metre(s)
per	per
privata	private
rum och kök	room(s) and kitchen
samtliga	all
tabell	table
värdeår	year of valuation
årlig(t)	annual
årshyra	annual rent
årsnivå	annual level
ägarkategori	type of ownership
övriga	other (remainder)